



**PROGNOZA
ODDZIAŁYWANIA NA
ŚRODOWISKO
MIEJSCOWEGO PLANU
ZAGOSPODAROWANIA
PRZESTRZENNEGO W
OBREMBIE CIESZYNY W
GMINIE JEMIELNO**

**Autor: mgr Marcin Englert
4 lipca 2023 r.**

Spis treści

I.	Wstęp.....	2
1.	Cel i zakres prognozy oraz powiązania z innymi dokumentami.....	2
2.	Cele ochrony środowiska ustanowione na szczeblu międzynarodowym, wspólnotowym i krajowym, istotne z punktu widzenia projektowanego dokumentu.	4
3.	Metody stosowane przy sporządzaniu prognozy.....	5
II.	Stan oraz funkcjonowanie środowiska przyrodniczego.	6
1.	Położenie geograficzne i rzeźba terenu.	6
2.	Warunki geologiczno-gruntowe.....	6
3.	Charakterystyka stosunków wodnych.	7
a)	wody powierzchniowe.....	7
b)	wody podziemne.....	8
c)	zbiorniki wód podziemnych.....	9
4.	Powietrze atmosferyczne.....	10
5.	Klimat.....	13
6.	Szata roślinna i świat zwierzęcy.	14
7.	Przyrodnicze obszary chronione.	15
8.	Zabytki oraz inne kulturowe obszary chronione.	19
III.	Charakterystyka ustaleń miejscowego planu zagospodarowania przestrzennego.	20
1.	Położenie w gminie oraz ograniczenia w zagospodarowaniu przestrzennym.....	20
2.	Istniejący stan środowiska oraz potencjalne zmiany tego stanu w przypadku braku realizacji projektowanego dokumentu.....	20
3.	Istniejące problemy ochrony środowiska z punktu widzenia realizacji projektowanego dokumentu, w szczególności dotyczące obszarów podlegających ochronie na podstawie ustawy z dnia 16 kwietnia 2004 r. o ochronie przyrody.	21
4.	Projektowana zmiana użytkowania terenu.	22
5.	Analiza ustaleń projektu miejscowego planu zagospodarowania przestrzennego.	23
6.	Zagrożenia na etapie funkcjonowania ustaleń planu.	24
IV.	Prognoza oddziaływania na środowisko ustaleń planu.	24
1.	Powierzchnia ziemi.....	25
2.	Ochrona środowiska wodnego.	25
3.	Wpływ na jakość powietrza, klimat.....	27
4.	Krajobraz.....	27
5.	Dziedzictwo kulturowe i zabytki oraz dobra kultury współczesnej.....	28
6.	Wpływ na różnorodność biologiczną, florę i faunę, przyrodnicze obszary chronione. ...	28
7.	Ochrona przed hałasem.....	29
8.	Promieniowanie elektromagnetyczne.	30
9.	Wpływ na zasoby naturalne.....	30
10.	Wpływ na zabytki i dobra materialne.....	30
11.	Wpływ na warunki życia i zdrowie ludzi.....	30
12.	Przewidywane skutki oddziaływania planu na całokształt środowiska przyrodniczego. 31	
13.	Transgraniczne oddziaływanie na środowisko.	32
14.	Rozwiązania mające na celu zapobieganie, ograniczanie lub kompensację przyrodniczą negatywnych oddziaływań na środowisko, mogących być rezultatem realizacji projektowanego dokumentu, w szczególności na cele i przedmiot ochrony obszaru Natura 2000 oraz integralność tego obszaru.....	32
15.	Alternatywne rozwiązania.....	33
16.	Przewidywane metody analizy skutków realizacji postanowień projektowanego dokumentu oraz częstotliwość jej przeprowadzania.	33
V.	Streszczenie w języku niespecjalistycznym.....	34
VI.	Materiały źródłowe oraz podstawowe przepisy prawne.....	38
VII.	Oświadczenie autora o spełnieniu wymagań, o których mowa w art. 74a ust. 2 ustawy z dnia 3 października 2008 r. o udostępnianiu informacji o środowisku i jego ochronie, udziale społeczeństwa w ochronie środowiska i ocenach oddziaływania na środowisko (Dz.U. z 2023 r. poz. 1094 z późn. zm.).....	39

I. Wstęp.

Zgodnie z art. 46 ust. 1 pkt. 1 ustawy z dnia 3 października 2008 r. o udostępnieniu informacji o środowisku i jego ochronie, udziale społeczeństwa w ochronie środowiska oraz o ocenach oddziaływania na środowisko (Dz. U. z 2023 r. poz. 1094 z późn. zm.) procedura uchwalania miejscowego planu zagospodarowania przestrzennego wymaga przeprowadzenia strategicznej oceny oddziaływania na środowisko

Zgodnie z art. 53 ustawy z dnia 3 października 2008 r. o udostępnieniu informacji o środowisku i jego ochronie, udziale społeczeństwa w ochronie środowiska oraz o ocenach oddziaływania na środowisko (Dz.U. z 2023 r. poz. 1094 z późn. zm.) zakres i stopień szczegółowości informacji wymaganych w prognozie został uzgodniony z Państwowym Powiatowym Inspektorem Sanitarnym w Górze (postanowienie nr 16/23 z dnia 28.06.2023 r.), oraz z Regionalnym Dyrektorem Ochrony Środowiska we Wrocławiu (pismo: znak WSI.411.330.2023.KM z dnia 11.08.2023 r.).

Prognoza jest niezbędnym elementem procedury uchwalania miejscowego planu zagospodarowania przestrzennego i jest opracowywana do projektu planu miejscowego oraz poddawana wraz z nim opiniowaniu i uzgadnianiu.

Podstawę do opracowania niniejszej prognozy stanowi uchwała nr XL/244/2022 Rady Gminy Jemielno z dnia 3 sierpnia 2022 r., w sprawie przystąpienia do sporządzenia miejscowego planu zagospodarowania przestrzennego w obrębie Cieszyny w gminie Jemielno.

Prognozę oddziaływania na środowisko ustaleń miejscowego planu zagospodarowania przestrzennego w obrębie Cieszyny w gminie Jemielno opracowano zgodnie z art. 51 ust. 2 oraz art. 52 ust. 1 i 2 ustawy z dnia 3 października 2008 roku o udostępnianiu informacji o środowisku i jego ochronie, udziale społeczeństwa w ochronie środowiska oraz o ocenach oddziaływania na środowisko (Dz.U. z 2023 r. poz. 1094 z późn. zm.).

1. Cel i zakres prognozy oraz powiązania z innymi dokumentami.

Celem sporządzenia prognozy jest określenie i ocena oddziaływania na środowisko ustaleń miejscowego planu zagospodarowania przestrzennego w obrębie Cieszyny w gminie Jemielno.

Skutki realizacji projektu planu będą weryfikowane na bieżąco podczas codziennej obserwacji realizacji inwestycji oraz procesów zachodzących w środowisku.

Na podstawie art. 53 i w związku z art. 57 i 58 ustawy z dnia 3 października 2008 r. o udostępnieniu informacji o środowisku i jego ochronie, udziale społeczeństwa w ochronie środowiska oraz o ocenach oddziaływania na środowisko (Dz.U. z 2023 r. poz. 1094 z późn. zm.) Wójt Gminy Jemielno uzgodnił zakres i stopień szczegółowości informacji wymaganych w prognozie oddziaływania na środowisko dla przedmiotowego miejscowego planu zagospodarowania przestrzennego z Regionalnym Dyrektorem Ochrony Środowiska we Wrocławiu oraz z Państwowym Powiatowym Inspektorem Sanitarnym w Górze.

Ustalenia projektu miejscowego planu zagospodarowania przestrzennego zostały zawarte w uchwale i załączniku graficznym. W planie określono zasady ochrony i kształtowania ładu przestrzennego, zasady ochrony środowiska, przyrody i krajobrazu kulturowego, zasady ochrony dziedzictwa kulturowego i zabytków oraz dóbr kultury współczesnej. Ustalono szczegółowe zasady

zagospodarowania terenów, określając zasady rozbudowy i budowy systemów infrastruktury technicznej.

Ustalenia planu są zgodne polityką przestrzenną gminy określoną w „Studium uwarunkowań i kierunków zagospodarowania przestrzennego Gminy Jemielno”, uchwalonym Uchwałą Rady Gminy Jemielno Nr XXIX/178/2004 z dnia 30.12.2004 r.

Ustalenia planu są zgodne z Programem Ochrony Środowiska dla Gminy Jemielno na lata 2017 – 2021 z perspektywą do roku 2025.

Wg powyższego dokumentu najważniejszymi kwestiami dla Gminy Jemielno wynikającymi z analizy stanu zagrożenia środowiska i obszarów stwarzających nadal problemy, są inwestycje i czynności

administracyjno-organizacyjne w zakresie:

- budowy, przebudowy dróg gminnych i budowy ścieżek rowerowych,
- modernizacji stacji uzdatniania wody i wymiana istniejącej sieci wodociągowej,
- budowy sieci kanalizacyjnej i gazowej,
- wymiany źródeł ogrzewania, termomodernizacji budynków, wprowadzania energii,
- odnawialnej, modernizacji systemu komunikacyjnego,
- rozbudowy systemu selektywnej zbiórki odpadów komunalnych, w związku z ciągłym,
- dostosowywaniem nowych przepisów ustawy o utrzymaniu czystości i porządku,
- w gminach do warunków lokalnych.

Ustalenia planu są zgodne ze Strategią Rozwoju Miasta i Gminy Strategia Rozwoju Gminy Jemielno na lata 2016-2023, której celami strategicznymi są:

- środowisko: przestrzeń przyjazna i bezpieczna dla ludzi i przyrody. Żyjemy w sposób świadomy w czystym, naturalnym i uporządkowanym środowisku.
- gospodarka: przedsiębiorczy mieszkańcy oraz silne i rozpoznawalne rolnictwo. Rozwijamy nasze atuty i szanse: rolnictwo i turystykę, wspieramy lokalną przedsiębiorczość.
- społeczeństwo: aktywne społeczności w zadbanych miejscowościach. Mamy dostęp do potrzebnych nam usług publicznych, mieszkamy w zadbanych i zachowujących swój charakter miejscowościach wiejskich, wspólnie działamy i rozwijamy nasz potencjał.

Na dzień sporządzenia niniejszej prognozy Plan Gospodarki Niskoemisyjnej Gminy Jemielno na lata 2017-2021 wymagał aktualizacji. Jednakże podstawowe cele ww. planu, które przypuszczalnie nie ulegną zmianie zostały zawarte w projekcie planu zagospodarowania przestrzennego i niniejszej prognozie.

Prognoza obejmuje m.in. następujące zagadnienia:

- 1) rozpoznanie i analizę środowiska przyrodniczego (charakterystyka komponentów środowiska, stan sanitarny, stopień odporności, powiązania funkcjonalne, ochrona przyrody),
- 2) potencjalne zagrożenia dla środowiska przyrodniczego,
- 3) prognozę zmian środowiska przyrodniczego, wynikających ze zmiany przeznaczenia terenów,
- 4) charakterystykę podstawowych ustaleń planu miejscowego,
- 5) propozycje rozwiązań minimalizujących skutki zmian i zagrożenia,
- 6) prognozę oddziaływania na środowisko przyrodnicze obecnego zainwestowania terenu,
- 7) streszczenie w języku niespecjalistycznym.

2. Cele ochrony środowiska ustanowione na szczeblu międzynarodowym, wspólnotowym i krajowym, istotne z punktu widzenia projektowanego dokumentu.

Oceniając wpływ ustaleń planu na poszczególne komponenty środowiska, należy odnieść się do celów i kierunków działań określonych w politykach, które odwołują się do zasady zrównoważonego rozwoju, rozumianej jako zachowanie równowagi pomiędzy celami gospodarczymi, społecznymi i wymogami środowiskowymi we wszystkich podejmowanych działaniach i przedsięwzięciach. Zasadę zrównoważonego rozwoju należy traktować jako nadrzędną, z której wynikają główne cele ochrony środowiska, zarówno związane z jego ochroną bezpośrednio, jak również w powiązaniu z aspektami społeczno-gospodarczymi.

Wśród dokumentów wspólnotowych należy wymienić Dyrektywę 2000/60/WE Parlamentu Europejskiego i Rady z dnia 23 października 2000 r. ustanawiającą ramy wspólnotowego działania w dziedzinie polityki wodnej (Dz. U. UE L z dnia 22 grudnia 2000 r.). Jej celem jest ochrona i poprawa stanu śródlądowych wód europejskich (powierzchniowych i podziemnych) oraz ekosystemów lądowych zależnych od wody.

Obszar planu należy do Obszaru Dorzecza Odry, Jednolitych Część Wód Powierzchniowych Regionu Środkowej Odry kod PL6000SO.

Podstawowym dokumentem w ww. zakresie jest Plan gospodarowania wodami na obszarze dorzecza Odry (Dz.U. z dnia 6 grudnia 2016 r., poz. 1967).

Celem środowiskowym dla jednolitych części wód powierzchniowych jest ochrona i zapobieganie pogorszeniu potencjału ekologicznego i stanu chemicznego tych wód, a dla jednolitych części wód podziemnych będących w co najmniej dobrym stanie chemicznym i ilościowym celem środowiskowym jest utrzymanie tego stanu.

Dyrektywa Parlamentu Europejskiego i Rady 2008/50/WE z dnia 21 maja 2008 r. w sprawie jakości powietrza i czystsze powietrze dla Europy (Dz. U. UE L 152 z 11.6.2008), zmierza do ograniczenia zanieczyszczenia do poziomów, które w stopniu minimalnym szkodzą ludzkiemu zdrowiu i środowisku, a także w celu lepszego poinformowania społeczeństwa o możliwych zagrożeniach. Wg Krajowego programu ochrony powietrza do roku 2020 z perspektywą do 2030 istotnym zadaniem jest osiągnięcie w pierwszej kolejności poziomów dopuszczalnych dla pyłu PM10 i PM2,5 oraz poziomów docelowych dla B(a)P, a także niektórych innych substancji takich jak NO₂ oraz O₃. Kolejnym istotnym dokumentem jest „Program Ochrony Powietrza dla Strefy Dolnośląskiej” w której zostały przekroczone poziomy dopuszczalne pyłu zawieszonego Pm10, tlenku węgla oraz poziomy

docelowe benzo(A)pirenu i ozonu w powietrzu przyjęty Uchwałą nr XXI/505/20 Sejmiku Województwa Dolnośląskiego z dnia 16 lipca 2020 r. w sprawie przyjęcia programu ochrony powietrza dla stref w województwie dolnośląskim, w których w 2018 r. zostały przekroczone poziomy dopuszczalne i docelowe substancji w powietrzu wraz z planem działań krótkoterminowych .

Stan jakości powietrza ma wpływ na zmiany klimatyczne. Temat ten podejmuje Ramowa Konwencja Narodów Zjednoczonych. Głównym celem konwencji jest doprowadzenie do ustabilizowania koncentracji gazów cieplarnianych w atmosferze na poziomie, który zapobiegłby niebezpiecznej, antropogenicznej ingerencji w system klimatyczny. Podobne cele zawiera Strategia zrównoważonego rozwoju UE (KOM(2001)264. Jednym z istotnych celów jest ograniczenie zmian klimatycznych oraz wzrostu zużycia czystej energii oraz usprawnienie systemu transportowego i zagospodarowania przestrzennego.

Planowany sposób zagospodarowania terenu wiąże się ze zmianami w krajobrazie. Krajobraz to postrzegana przez ludzi przestrzeń, zawierająca elementy przyrodnicze lub wytwory cywilizacji, ukształtowana w wyniku działania czynników naturalnych lub działalności człowieka. W podobny sposób definiuje się krajobraz w Europejskiej Konwencji Krajobrazowej sporządzonej we Florencji dnia 20.10.2000 r. (Dz. U. z 2006 r. nr 14 poz. 98).

Skutkiem realizacji ustaleń planu będą trwałe zmiany w krajobrazie lecz będą to zmiany pozytywne.

3. Metody stosowane przy sporządzaniu prognozy.

Sporządzając niniejszą prognozę wzięto pod uwagę informacje o środowisku i mechanizmach jego funkcjonowania.

Analizując projekt planu miejscowego, w sporządzanej prognozie, wskazano potencjalne zagrożenia oraz przedstawiono rozwiązania minimalizujące negatywny wpływ realizacji ustaleń planu na środowisko.

Prognozę oddziaływania na środowisko przedstawiono w zakresie, jaki umożliwia obecny stan informacji o środowisku przyrodniczym oraz przewidywanym zainwestowaniu i zagospodarowaniu terenu objętym przedmiotowym planem.

Przeanalizowano stan oraz funkcjonowania środowiska przyrodniczego, który pozwolił na określenie walorów przyrodniczych oraz istniejących problemów. Dokonując oceny stanu i funkcjonowania środowiska, biorąc pod uwagę powiązania przyrodnicze, a w szczególności: powiązania hydrograficzne i hydrogeologiczne oraz obszary chronione, oceniając zagrożenia w zasięgu tych powiązań.

Oceniono przewidywane skutki oddziaływań na środowisko w granicach potencjalnych wpływów oraz sposoby łagodzące potencjalne, negatywne oddziaływania. Ocenę oparto na następujących założeniach: jako niekorzystne oddziaływanie na środowisko przyjęto odstępstwa od prawidłowej na danym terenie gospodarki jego zasobami i zasadami ochrony z uwzględnieniem przepisów, norm, specyfiki środowiska oraz powiązań z obszarami otaczającymi, funkcji terenów oraz potrzeb i aspiracji mieszkańców.

Oceniając wpływ ustaleń planu na poszczególne komponenty środowiska oparto

się na zależnościach pomiędzy poszczególnymi jego elementami, przedstawiając prawdopodobne skutki, jakie niesie za sobą realizacja ustaleń planu na poszczególne komponenty środowiska w ich wzajemnym powiązaniu, a także na ludzi i dobra materialne oraz dobra kultury.

II. Stan oraz funkcjonowanie środowiska przyrodniczego.

W rozdziale zawarto opis, analizę i ocenę: istniejącego stanu środowiska na obszarze objęty planem miejscowym oraz istniejących problemów ochrony środowiska istotnych z punktu widzenia realizacji projektowanego planu miejscowego.

1. Położenie geograficzne i rzeźba terenu.

Teren objęty planem miejscowym położony jest w środkowo-południowej części gminy Jemielno.

Wg Regionalizacji fizycznogeograficznej Polski Jerzego Kondrackiego cały obszar objęty planem miejscowym znajduje się w mega regionie Pozaalpejska Europa Środkowa, prowincji Niż Środkowoeuropejski, podprowincji Niziny Środkowopolskie, w makroregionie Wał Trzebnicki, w mezoregionie wzgórze Trzebnickie.

Rzeźba terenu objętego planem miejscowym jest płaska, mało urozmaicona, występuje brak przewyższeń. Teren wznosi się maks. od ok. 93 m n.p.m. na zachodzie do ok. 106m n.p.m. na północnym wschodzie.

Teren poza opracowaniem planu to:

- od północnego zachodu – las,
- pozostałe kierunki – tereny rolnicze, drogi, rowy melioracyjne.

2. Warunki geologiczno-gruntowe.

Obszar planu miejscowego leży w północnej części obszaru zwanego monokliną przedsudecką. Na osadach trzeciorzędowych zalegają utwory czwartorzędowe. Miąższość ich jest bardzo różna.

Przedmiotowy teren jest w całości użytkowany rolniczo. Potencjalna roślinność naturalna jest w całości przekształcona przez człowieka.

Grunty terenu objętego planem według ewidencji to użytki rolne – grunty orne klas bonitacyjnych IVa, V, łąka trwała klasy bonitacyjnej IV.

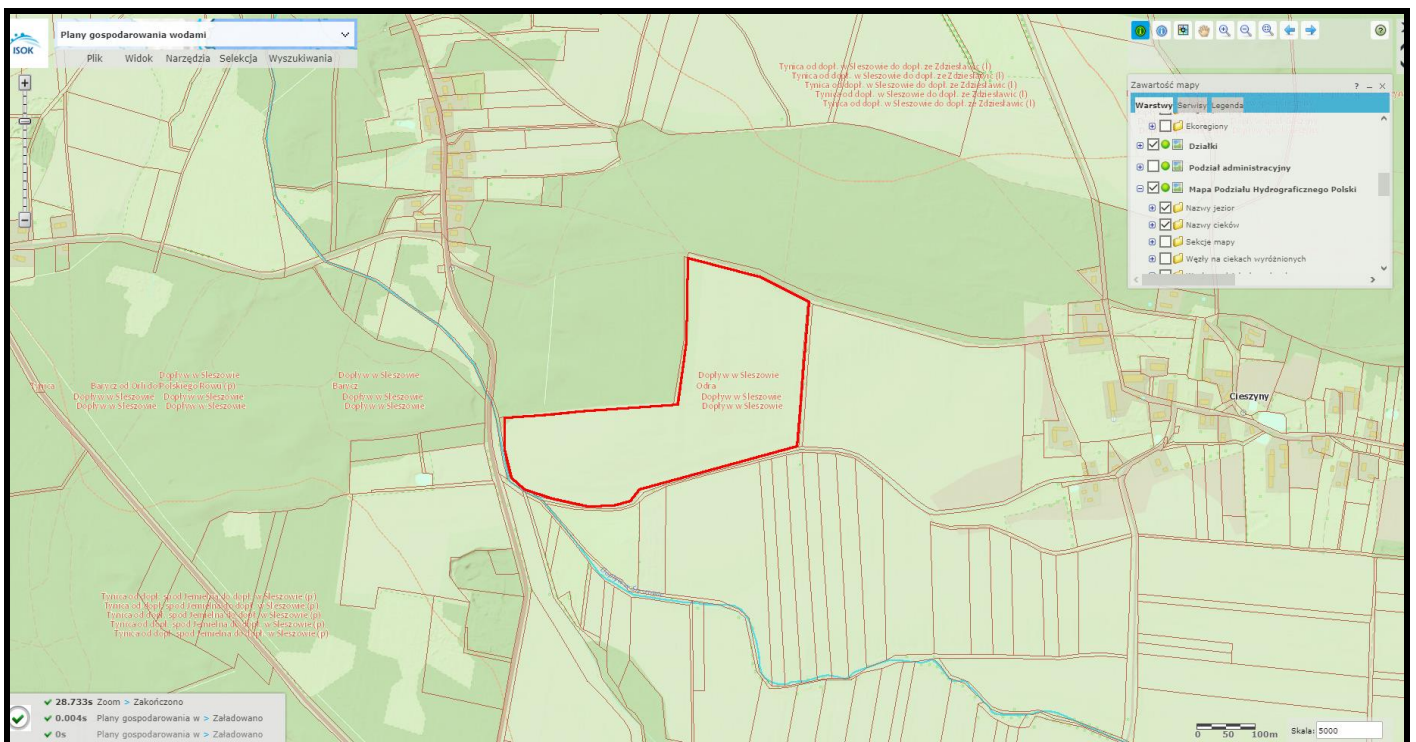
3. Charakterystyka stosunków wodnych.

a) wody powierzchniowe.

Zgodnie z informacjami Państwowego Gospodarstwa Wodnego Wody Polskie opublikowanymi na stronie Hydroportalu https://wody.isok.gov.pl/imap_kzgw/?gmap=gpPGW obszar planu należy do Obszaru Dorzecza Odry, Jednolitych Część Wód Powierzchniowych Regionu Środkowej Odry kod PL6000SO, Zlewni JCWP Rzecznych Tynica o kodzie RW60001014749 i należy do następujących poziomów zlewni:

- Odra,
- Barycz,
- Barycz od Orli do Polskiego Rowu,
- Tynica,
- Dopływ w Śleszowie,
- Zlewnia elementarna Dopływ w Śleszowie.

Lokalizację terenu planu na tle ww. zlewni przedstawiono poniżej.



Źródło: https://wody.isok.gov.pl/imap_kzgw/?gmap=gpPGW+ opracowanie własne

Zlewna JCWP Rzecznych Tynica o kodzie RW60001014749 charakteryzuje się następującymi ocenami stanów (<http://karty.apgw.gov.pl:4200/api/v1/jcw/pdf?code=RW60001014749>):

- stan/potencjał ekologiczny: zły stan ekologiczny,
- stan chemiczny: stan chemiczny dobry,
- wskaźniki determinujące stan chemiczny: nie dotyczy,
- stan (ogólny): zły stan wód,
- ocena ryzyka nieosiągnięcia celu środowiskowego: zagrożona,
- cel środowiskowy: dobry stan ekologiczny, dobry stan chemiczny.

Na terenie planu miejscowego nie występują żadne ciekły wodne powierzchniowe, plan graniczy od strony zachodniej z ciekim wodnym – Dopływ w Śleszowie, od południa i wschodu z rowami melioracyjnymi.

Celem środowiskowym dla jednolitych części wód powierzchniowych jest ochrona i zapobieganie pogorszeniu potencjału ekologicznego i stanu chemicznego tych wód, a dla jednolitych części wód podziemnych będących w co najmniej dobrym stanie chemicznym i ilościowym celem środowiskowym jest utrzymanie tego stanu.

Cele te realizuje się poprzez podejmowanie działań zawartych w programie wodno-środowiskowym kraju, w szczególności działań polegających na:

- 1) stopniowej redukcji zanieczyszczeń powodowanych przez substancje priorytetowe oraz substancje szczególnie szkodliwe dla środowiska wodnego,
- 2) zaniechaniu lub stopniowym eliminowaniu emisji do wód powierzchniowych substancji priorytetowych oraz substancji szczególnie szkodliwa dla środowiska wodnego,
- 3) zapobieganie lub ograniczanie wprowadzania do nich zanieczyszczeń,
- 4) zapobieganie pogorszeniu oraz poprawa ich stanu,
- 5) ochrona i podejmowanie działań naprawczych, a także zapewnianie równowagi między poborem, a zasilaniem tych wód, tak aby osiągnąć ich dobry stan.

b) wody podziemne.

Zgodnie z informacjami Państwowego Gospodarstwa Wodnego Wody Polskie opublikowanymi na stronie Hydroportalu https://wody.isok.gov.pl/imap_kzgw/?gpmmap=gpPGW obszar planu należy do Jednolitych Części Wód Podziemnych o numerze GW600079, który posiada następujące parametry (<http://karty.apgw.gov.pl:4200/api/v1/jcw/pdf?code=GW600079>):

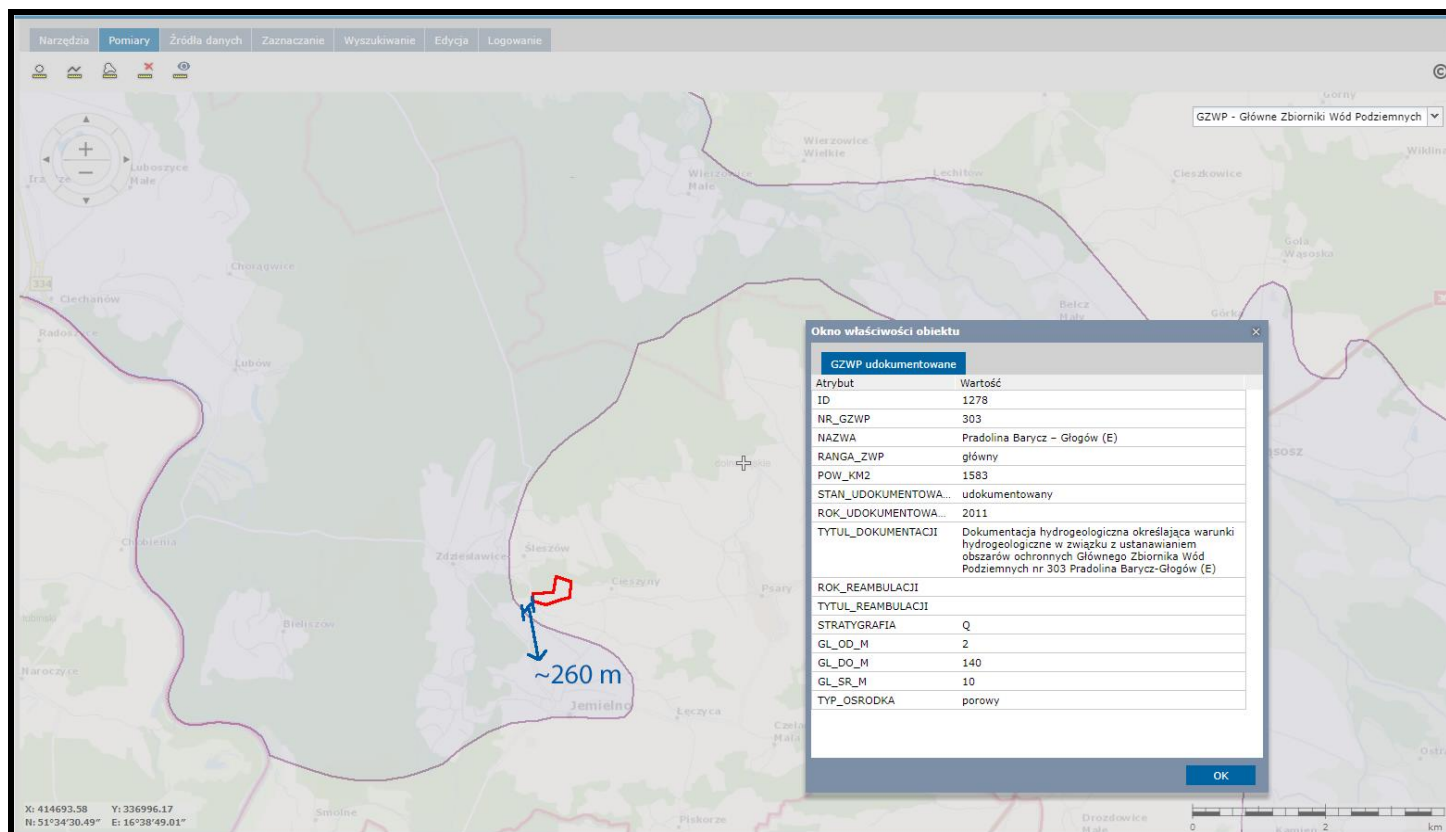
- dorzecze: Odra,
- region wodny: środkowej Odry,
- stan chemiczny słaby,
- stan ilościowy: słaby,
- stan JCWPd: słaby,
- cel stanu chemicznego: dobry stan chemiczny,
- cel st. ilościowego: dobry stan ilościowy,
- ocena ryzyka nieosiągnięcia celów środowiskowych: zagrożona ilościowo i chemiczne.

c) zbiorniki wód podziemnych.

Obszar planu miejscowego nie jest położony w granicach występowania udokumentowanych zbiorników wód podziemnych.

Najbliższy zbiornik wód podziemnych to zbiornik o numerze 303 –**Pradolina Barycz – Głogów (E)**, który znajduje się w odległości ok. 260 m od terenu objętego przedmiotowym planem miejscowym.

Lokalizację terenu planu (zaznaczonego czerwoną obwódką) na tle najbliższego obszaru GZWP przedstawiono poniżej.



Źródło: <http://epsh.pgi.gov.pl/epsh/> opracowanie własne

Zgodnie z oceną ryzyka powodziowego, opublikowaną na stronie internetowej https://wody.isok.gov.pl/imap_kzgw/ obszar objęty planem nie leży na terenie zagrożonym powodzią.

Obszar objęty planem miejscowym nie jest położony w strefie ochronnej ujęcia wód podziemnych.

4. Powietrze atmosferyczne.

W celu określenia stopnia zanieczyszczenia powietrza prowadzone są kontrole stężeń substancji zanieczyszczających w formie pomiarów emisji oraz badań monitoringowych imisji.

Zgodnie z art. 89 ustawy z dnia 27 kwietnia 2001 r. – Prawo ochrony środowiska (Dz.U. z 2022 r. poz. 2556 z późn. zm.) Główny Inspektor Ochrony Środowiska (w tym Regionalne Wydziały Monitoringu Środowiska GIOŚ na poziomie województw) dokonuje oceny poziomów substancji w powietrzu w danej strefie za rok poprzedni, a następnie dokonuje klasyfikacji stref, dla każdej substancji odrębnie, według określonych kryteriów.

Tabela 1.1. Klasy stref i wymagane działania w zależności od poziomów stężeń zanieczyszczenia uzyskanych w rocznej ocenie jakości powietrza, dla przypadków gdy dla zanieczyszczenia jest określony poziom dopuszczalny¹⁾

Klasa strefy	Poziom stężenie zanieczyszczenia	Wymagane działania
A	nieprzekraczający poziomu dopuszczalnego ²⁾	- utrzymanie stężeń zanieczyszczenia poniżej poziomu dopuszczalnego oraz dążenie do utrzymania najlepszej jakości powietrza zgodnej ze zrównoważonym rozwojem
C	powyżej poziomu dopuszczalnego ²⁾	- określenie obszarów przekroczeń poziomów dopuszczalnych - opracowanie lub aktualizacja programu ochrony powietrza w celu osiągnięcia odpowiednich poziomów dopuszczalnych substancji w powietrzu - kontrolowanie stężeń zanieczyszczenia na obszarach przekroczeń i prowadzenie działań mających na celu obniżenie stężeń przynajmniej do poziomów dopuszczalnych

¹⁾ Dotyczy zanieczyszczeń: dwutlenku siarki (SO₂), dwutlenku azotu (NO₂), tlenku węgla (CO), benzenu (C₆H₆), pyłu zawieszonego PM₁₀, oraz zawartości ołowiu (Pb) w pyłe zawieszonym PM₁₀ - ochrona zdrowia ludzi oraz: dwutlenku siarki (SO₂) i tlenków azotu (NO_x) - ochrona roślin. W przypadku pyłu zawieszonego PM_{2,5}, w roku 2022 obowiązuje poziom dopuszczalny II faza, przy ocenie którego stosuje się dotychczasowe oznaczenie klas: A1 i C1.

²⁾ Z uwzględnieniem dozwolonych częstości przekroczeń określonych w rozporządzeniu Ministra Środowiska w sprawie poziomów niektórych substancji w powietrzu.

Tabela 1.2. Klasy stref i oczekiwane działania w zależności od poziomów stężeń zanieczyszczenia, uzyskanych w rocznej ocenie jakości powietrza, dla przypadków gdy dla zanieczyszczenia jest określony poziom docelowy¹⁾

Klasa strefy	Poziom stężenie zanieczyszczenia	Oczekiwane działania
A	nieprzekraczający poziomu docelowego	- utrzymanie stężeń zanieczyszczenia w powietrzu poniżej poziomu docelowego
C	powyżej poziomu docelowego	- dążenie do osiągnięcia poziomu docelowego substancji w określonym czasie za pomocą ekonomicznie uzasadnionych działań technicznych i technologicznych - opracowanie lub aktualizacja programu ochrony powietrza, w celu osiągnięcia odpowiednich poziomów docelowych w powietrzu

¹⁾ Dotyczy: ozonu (O₃) (ochrona zdrowia ludzi, ochrona roślin) oraz arsenu (As), kadmu (Cd), niklu (Ni), benzo(a)pirenu (B(a)P) w pyłe zawieszonym PM₁₀ - ochrona zdrowia ludzi.

Źródło: Roczna ocena jakości powietrza w województwie dolnośląskim. Raport za 2022 r strona 6.

Tabela 1.3. Klasy stref i wymagane działania w zależności od poziomów stężeń ozonu z uwzględnieniem poziomu celu długoterminowego

Klasa strefy	Poziom stężenie ozonu	Oczekiwane działania
D1	nieprzekraczający poziomu celu długoterminowego	- utrzymanie stężeń zanieczyszczenia w powietrzu poniżej poziomu celu długoterminowego
D2	powyżej poziomu celu długoterminowego	- dążenie do osiągnięcia poziomu celu długoterminowego do roku 2020

Źródło: Roczna ocena jakości powietrza w województwie dolnośląskim. Raport za 2022 r strona 7.

Lista zanieczyszczeń, jakie należy uwzględnić w ocenie dokonywanej pod kątem spełnienia kryteriów określonych w celu ochrony zdrowia ludzi, obejmuje 12 substancji:

- dwutlenek siarki (SO₂),
- dwutlenek azotu (NO₂),
- tlenek węgla (CO),
- benzen (C₆H₆),
- ozon (O₃),
- pył zawieszony PM₁₀,
- pył zawieszony PM_{2,5},
- ołów (Pb) w pyłe zawieszonym PM₁₀,
- arsen (As) w pyłe zawieszonym PM₁₀,
- kadm (Cd) w pyłe zawieszonym PM₁₀,
- nikiel (Ni) w pyłe zawieszonym PM₁₀,
- benzo(a)piren (B(a)P) w pyłe zawieszonym PM₁₀.

W ocenach dokonywanych pod kątem spełnienia kryteriów odniesionych do ochrony roślin uwzględnia się 3 substancje:

- dwutlenek siarki (SO₂),
- tlenki azotu (NO_x),
- ozon (O₃).

Gmina Jemielno należy do strefy dolnośląskiej Kod PL0204.

Wyniki oceny jakości powietrza w województwie Dolnośląskim w roku 2022 przedstawiały się następująco:

- a) pod kątem ochrony zdrowia ludzi strefę dolnośląską zaliczono do:
- **klasy A** dla poziomu dopuszczalnego w ocenie rocznej dotyczącej:
 - dwutlenku siarki (SO₂),
 - dwutlenku azotu (NO₂),
 - tlenku węgla(CO),
 - benzenu (C₆H₆),
 - ozonu (O₃) według poziomu docelowego,
 - pyłu zawieszonego (PM10), dla czasu uśredniania rok,
 - ołowiu (Pb) w pyłe zawieszonym PM10,
 - kadmu (Cd) w pyłe zawieszonym PM10,
 - niklu (Ni) w pyłe zawieszonym PM10;
 - **klasy C** dla poziomu dopuszczalnego w ocenie rocznej dotyczącej:
 - pyłu zawieszonego (PM10), pyłu zawieszonego (PM10) dla czasu uśredniania 24 h,
 - pyłu zawieszonego (PM2,5), z uwzględnieniem poziomu dopuszczalnego I fazy,
 - arsenu (As) w pyłe zawieszonym PM10,
 - benzo(a)pirenu w pyłe zawieszonym PM10;
 - **klasy C1** z uwzględnieniem poziomu dopuszczalnego II fazy dla poziomu dopuszczalnego w ocenie rocznej dotyczącej:
 - pyłu zawieszonego (PM2,5);
 - **klasy D2** dla poziomu dopuszczalnego w ocenie rocznej dotyczącej:
 - ozonu (O₃) według poziomu celu długoterminowego.

Zestawienie wyników oceny dla wszystkich zanieczyszczeń uwzględnianych w ocenie rocznej dokonywanej pod kątem ochrony zdrowia ludzi:

Tabela 7.33. Klasy stref dla poszczególnych zanieczyszczeń, uzyskane w ocenie za 2022 rok dokonanej z uwzględnieniem kryteriów ustanowionych w celu ochrony zdrowia ludzi - klasyfikacja podstawowa (klasy: A, C oraz A1, C1 dla pyłu zawieszonego PM2,5) [źródło: GIOŚ]

Kod strefy	Nazwa strefy	SO ₂	NO ₂	C ₆ H ₆	CO	O ₃ ¹⁾	PM10	Pb	As	Cd	Ni	B(a)P	PM2,5 ²⁾
PL0201	aglomeracja wrocławska	A	C	A	A	A	A	A	A	A	A	A	A1
PL0202	miasto Legnica	A	A	A	A	A	A	A	C	A	A	C	A1
PL0203	miasto Wałbrzych	A	A	A	A	A	A	A	A	A	A	C	A1
PL0204	strefa dolnośląska	A	A	A	A	A	C	A	C	A	A	C	C1

¹⁾ Dla ozonu – poziom celu długoterminowego, strefy uzyskały klasę D2,

²⁾ Dla pyłu zawieszonego PM2,5 – poziom dopuszczalny I faza, strefa dolnośląska uzyskała klasę C, a pozostałe strefy klasę A.

b) pod kątem ochrony roślin strefę dolnośląską zaliczono do:

- **klasy Adla** poziomu dopuszczalnego:
 - dwutlenku siarki (SO₂) dla czasu uśredniania – rok oraz dla czasu uśredniania – pora zimowa,
 - tlenku azotu (NO_x),
 - ozonu (O₃) wg poziomu docelowego;
- **klasy Cwg** poziomu docelowego dla:
 - ozonu (O₃);
- **klasy D2wg** poziomu celu długoterminowego dla:
 - ozonu (O₃).

Zestawienie wyników oceny dla wszystkich zanieczyszczeń uwzględnianych w ocenie rocznej dokonywanej pod kątem ochrony roślin:

Tabela 7.42. Klasy stref dla poszczególnych zanieczyszczeń, uzyskane w ocenie za 2022 rok dokonanej z uwzględnieniem kryteriów ustanowionych w celu ochrony roślin - klasyfikacja podstawowa (klasy: A, C) [źródło: GIOŚ]

Kod strefy	Nazwa strefy	SO ₂	NO _x	O ₃ ¹⁾
PL0204	strefa dolnośląska	A	A	C

¹⁾ Dla ozonu - poziom celu długoterminowego - strefa dolnośląska uzyskała klasę D2.

Źródło: Roczna ocena jakości powietrza w województwie dolnośląskim. Raport za 2022 r strona 103.

5. Klimat.

Ze względu na niewielką powierzchnię terenu objętego planem i brakiem obserwacji klimatycznej dla tego obszaru, klimat scharakteryzowano w odniesieniu do całej gminy.

Według regionalizacji klimatycznej W. Okołowicza gmina Jemielno leży w obrębie regionu śląsko-wielkopolskiego, reprezentującego obszar przewagi wpływów oceanicznych.

Amplitudy temperatur są mniejsze niż w Polsce wiosna wczesna i ciepła, długie lato, zima łagodna i krótka. Średnia miesięczna temperatura powietrza wynosi ca 8,0 do 8,2°C, średnia najcieplejszego miesiąca (lipca) od 17°C do 18,1°C, a średnia temperatura stycznia od -3 do -2,8 °C. Wilgotność względna powietrza kształtuje się podobnie jak na obszarze całego kraju; wartości najwyższe notuje się w okresie od października do stycznia (84-88%), minimum przypada na czerwiec i lipiec (72-74%). Jeśli chodzi o zachmurzenie, to najwyższe wartości notuje się również w okresie jesienno-zimowym a najniższe we wrześniu i czerwcu. Opady kształtują się nieco poniżej średniej krajowej. Maksimum przypada w maju i sierpniu, a najniższe sumy przypadają na miesiące zimowe (styczeń). Podobnie jak na terenie całego kraju przeważają wiatry zachodnie. Udział wiatru z sektora zachodniego (NW-SW) wynosi ca 50 %. Najrzadziej występują wiatry północne i północno – wschodnie (poniżej 15%). Prędkości wiatrów są zróżnicowane, największe charakteryzują wiatry zachodnie, najmniejsze wiatry południowo – wschodnie i wschodnie. Na charakter klimatu lokalnego wpływa między innymi rzeźba terenu, sposób jego użytkowania, obecność wód, charakter szaty roślinnej. Obszar wzgórz charakteryzuje się wyrównanymi warunkami termicznymi, równomiernym

nasłonecznieniem, małą wilgotnością i korzystną wymianą powietrza. Są zatem korzystne zarówno dla użytkowania rolniczego jak i dla osadnictwa. Tereny zalesione charakteryzują się dobrymi warunkami termicznymi i wilgotnościowymi o zmniejszonych dobowych wahaniami, nieco gorszymi warunkami solarnymi z uwagi na zacienienie. Są to jednak tereny o powietrzu wzbogaconym w tlen, ozon, olejki eteryczne podnoszące komfort bioklimatyczny. Ciągi dolinne są miejscami gromadzenia i przemieszczania się mas chłodnego powietrza, charakteryzują się większą wilgotnością powietrza, niższymi temperaturami minimalnymi, skłonnością do mgieł i inwersji temperatur (na terenie gminy obniżenie dolinne zajmuje większą część obszaru).

6. Szata roślinna i świat zwierzęcy.

Obszar opracowania został w całości przekształcony przez człowieka, nie znajduje się tutaj potencjalna roślinność naturalna. Cały teren objęty planem miejscowym to obszar rolniczy wykorzystywany jako grunty orne służące produkcji roślinnej.

Zadrzewienia i zakrzaczenia występują we wschodniej części terenu objętego planem, wzdłuż rowu, na pozostałym terenie brak jest roślinności drzewiastej i krzewiastej.

Skład gatunkowy zadrzewień i zakrzaczeń tworzą przeważnie gatunki liściaste, pospolitych gatunków, jak topolowate, Pozostały skład roślinny tworzą uprawy rolne.

Świat zwierzęcy omawianego obszaru jest typowy dla obszarów rolniczych.

Wśród ptaków mogą pojawiać się przelatujące wróble, mazurki, sroki, kawki, gawrony, kruki, szpaki, kosy, rudziki, sikory. Mogą pojawiać się również ssaki przystosowane do życia w bliskim sąsiedztwie siedzib ludzkich, takie jak: kret objęty ochroną częściową, kuna domowa, mysz polna, nornica, pospolite gatunki polne i leśne – sarna, zając, jeleń, dzik.

Miejsca do dogodnego gniazdowania ptactwa występują jedynie we wschodniej części planu, gdzie występują zadrzewienia i zakrzaczenia. Znacznie dogodniejsze warunki do gniazdowania, bytowania i rozrodu dla ptaków znajdują się na terenie sąsiadującym z planem miejscowym – terenem lasu, okolicami cieków wodnych.

Płazy nie znajdują na tym terenie dogodnych terenów do bytowania, żerowania i rozrodu ze względu na brak cieków wodnych i miejsc wilgotnych. Gady również nie znajdują na tym terenie dogodnych terenów do bytowania, żerowania i rozrodu. Znacznie dogodniejsze warunki do bytowania i rozrodu dla płazów i gadów znajdują się na terenie sąsiadującym z planem miejscowym – terenem lasu, okolicami cieków wodnych.

Na obszarze objętym planem miejscowym mogą bytować i żerować niektóre chronione gatunki zwierząt wymienione w rozporządzeniu Ministra Środowiska z dnia 16 grudnia 2016 r. w sprawie ochrony gatunkowej zwierząt (Dz.U. z 2022 r. poz. 2380) – głównie ptaki śpiewające i drapieżne. Nie przewiduje się występowania chronionych gatunków roślin wymienionych w rozporządzeniu Ministra Środowiska z dnia 9 października 2014 r. w sprawie ochrony gatunkowej roślin (Dz. U. z 2014 poz. 1409). Nie przewiduje się występowania chronionych gatunków grzybów.

Gatunki chronione na obszarze objętym planem nie mają dogodnych warunków bytowania ze względu na przeważający rolniczy charakter terenu, brak cieków wodnych, zadrzewień, zakrzaczeń.

7. Przyrodnicze obszary chronione.

Obszar objęty planem miejscowym leży na terenie chronionym, wynikającym z ustawy z dnia 16 kwietnia 2004r. o ochronie przyrody (Dz.U. z 2022 r. poz. 916 z późn. zm.).

Terenem tym jest Obszar Chronionego Krajobrazu Dolina Baryczy o nr rejestracyjnym: CRFOP: PL.ZIPOP.1393.OCHK.363.

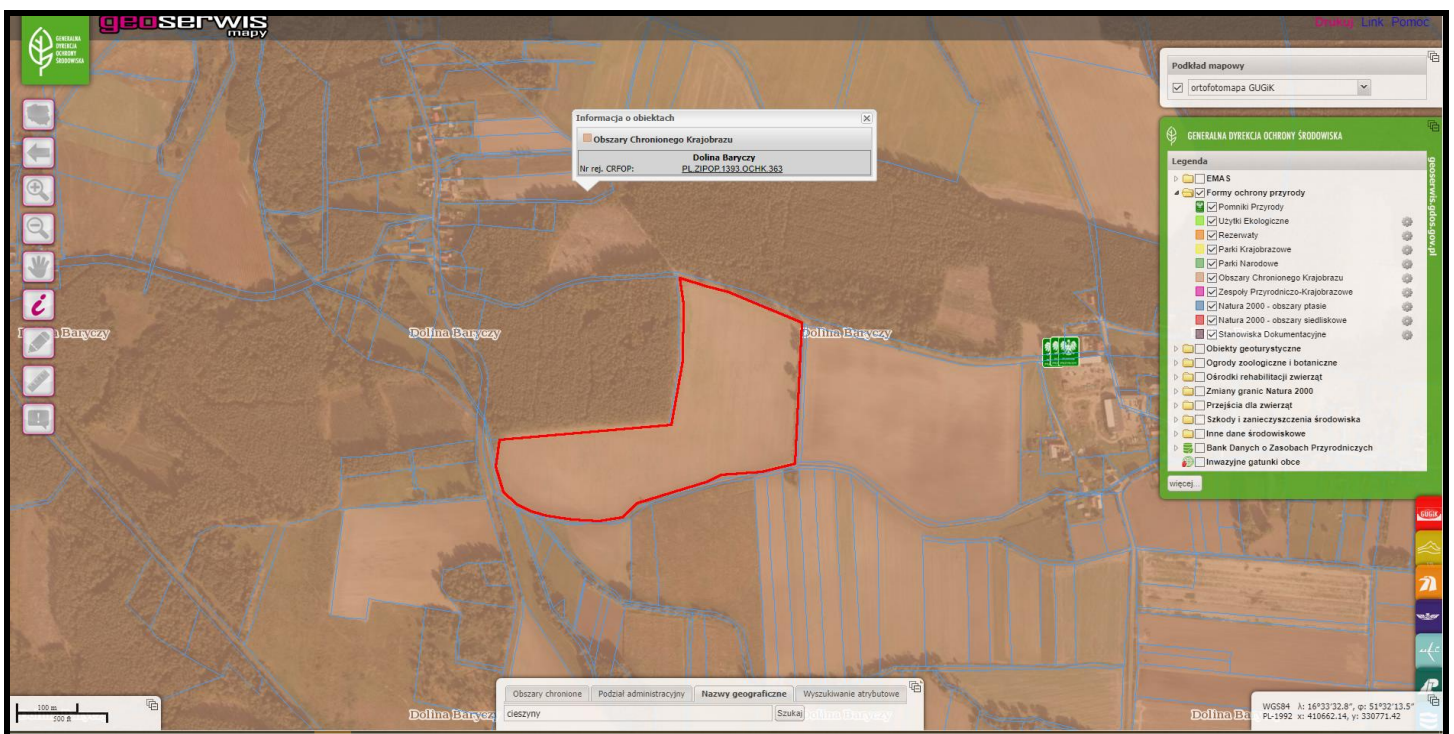
Data wyznaczenia: 1992-08-18.

Celem ochrony jest ochrona podmokłych terenów, torfowisk, lasów łągowych, łąk, olsów i łąk. Na terenie obszaru chronionego krajobrazu znajdują się zróżnicowane gatunki flory i fauny. Liczne są zwłaszcza ptaki, z których większość to gatunki łąkowe.

Ponadto teren ten obejmuje tereny chronione ze względu na wyróżniający się krajobraz o zróżnicowanych ekosystemach, wartościowe ze względu na możliwość zaspokajania potrzeb związanych z turystyką i wypoczynkiem lub pełnioną funkcją korytarzy ekologicznych.

Powyższego obszaru chronionego krajobrazu nie obowiązuje ochrona na podstawie prawa międzynarodowego.

Położenie obszaru objętego planem miejscowym na tle obszaru chronionego przedstawiono poniżej (czerwonym kolorem zaznaczono teren objęty planem miejscowym).

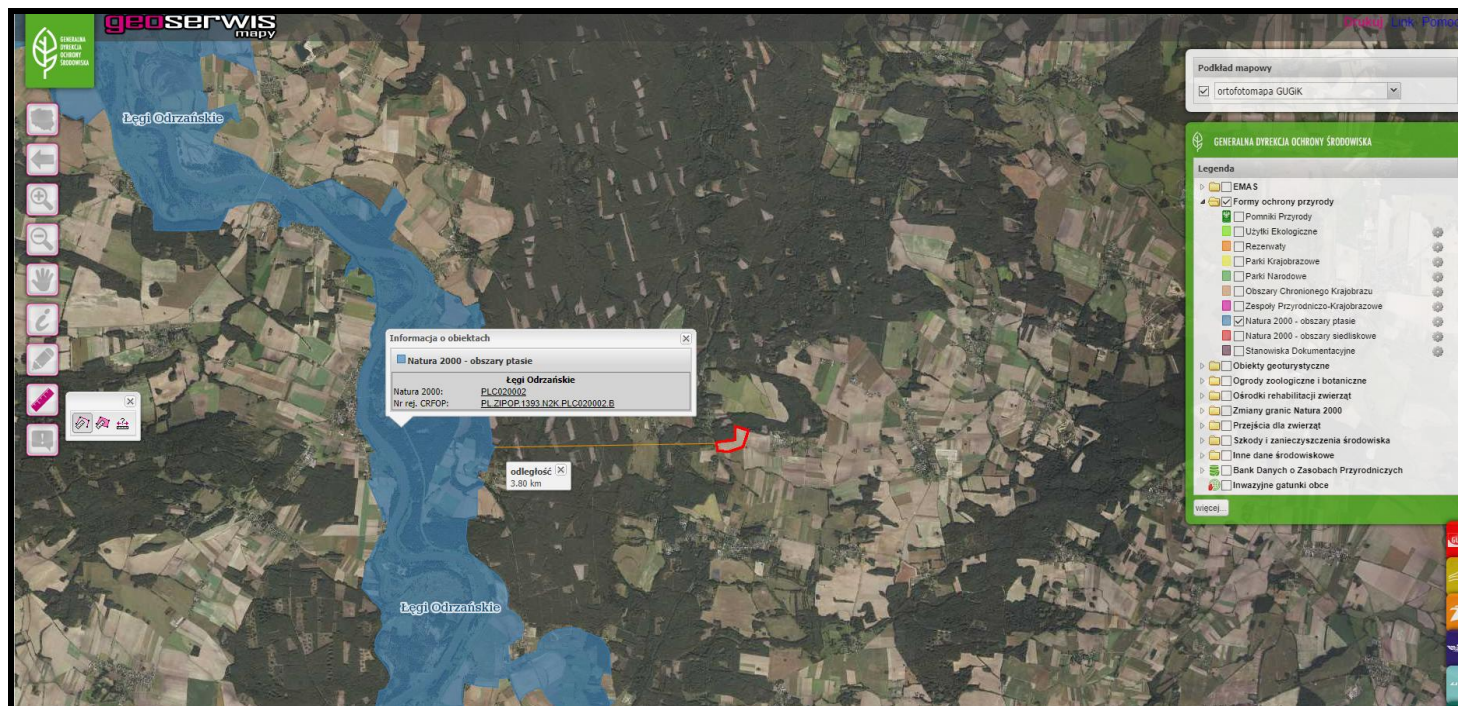


Źródło: <http://geoserwis.gdos.gov.pl/mapy/> + opracowanie własne

Na terenie objętym planem miejscowym nie znajdują się żadne pomniki przyrody.

Najbliższym obszarem Natura 2000 – obszarem ptasim, jest obszar Natura 2000 PLC020002 Łęgi Odrzańskie o nr rejestracyjnym: CRFOP: P L.ZIPOP.1393.N2K.PLC020002.B, który znajduje się w odległości ok. 3,8km od terenu objętego planem miejscowym.

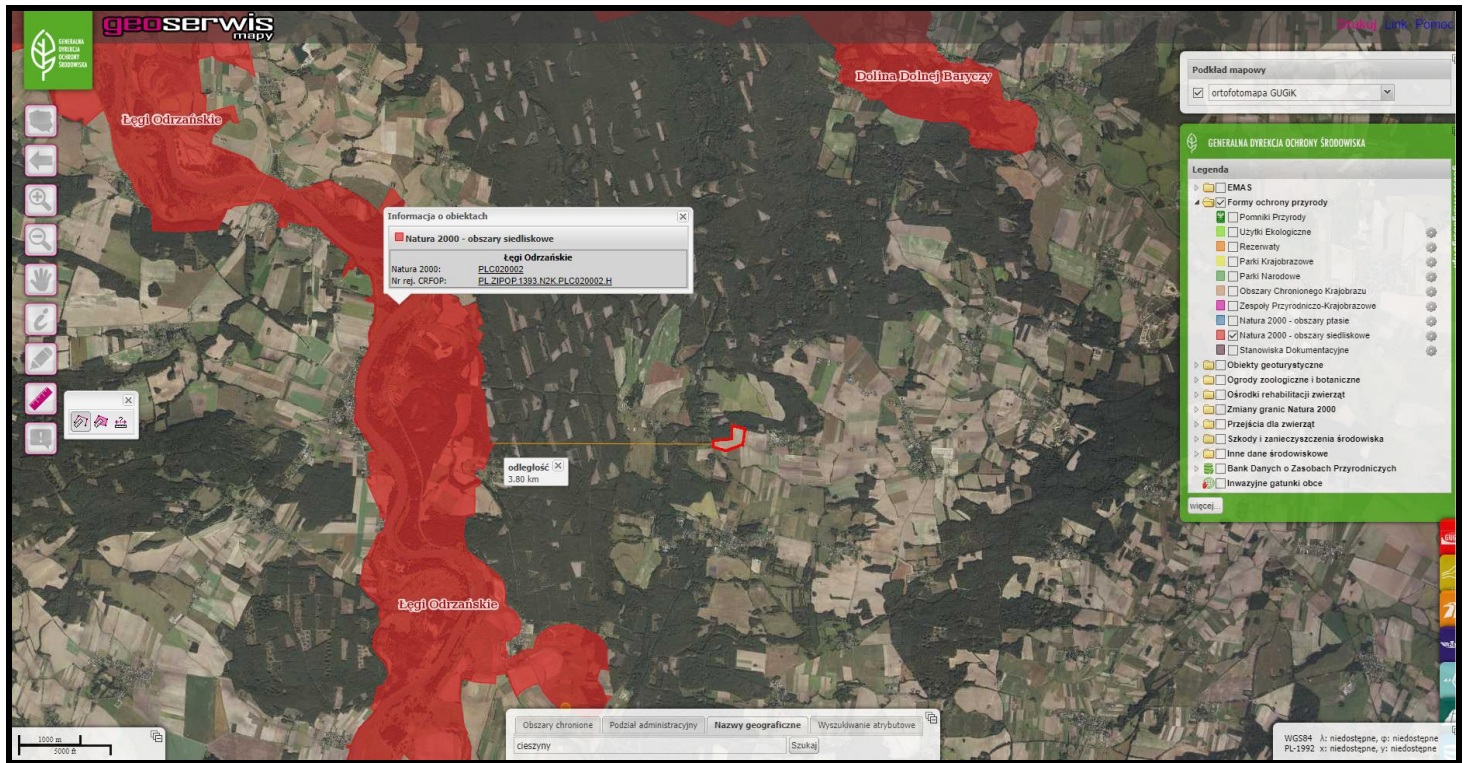
Położenie obszaru objętego planem miejscowym na tle najbliższego obszaru ptasiego Natura 2000 przedstawiono poniżej (czerwonym kolorem zaznaczono teren objęty planem miejscowym).



Źródło: <http://geoserwis.gdos.gov.pl/mapy/> + opracowanie własne

Najbliższym obszarem Natura 2000 – obszarem siedliskowym, jest obszar Natura 2000 PLC020002 Łęgi Odrzańskie nr rejestracyjny: CRFOP: PL.ZIPOP.1393.N2K.PLC020002.H, który znajduje się w odległości ok.3,8 km od terenu objętego planem miejscowym.

Odległość obszaru objętego planem miejscowym od najbliższego obszaru siedliskowego Natura 2000 przedstawiono poniżej (czerwonym kolorem zaznaczono teren objęty planem miejscowym).



Źródło: <http://geoserwis.qdos.gov.pl/mapy/> + opracowanie własne

Korytarz Ekologiczny utworzony w 2005 r., który przebiega przez teren objęty planem miejscowym to Odra Środkowa KPdC-9A.

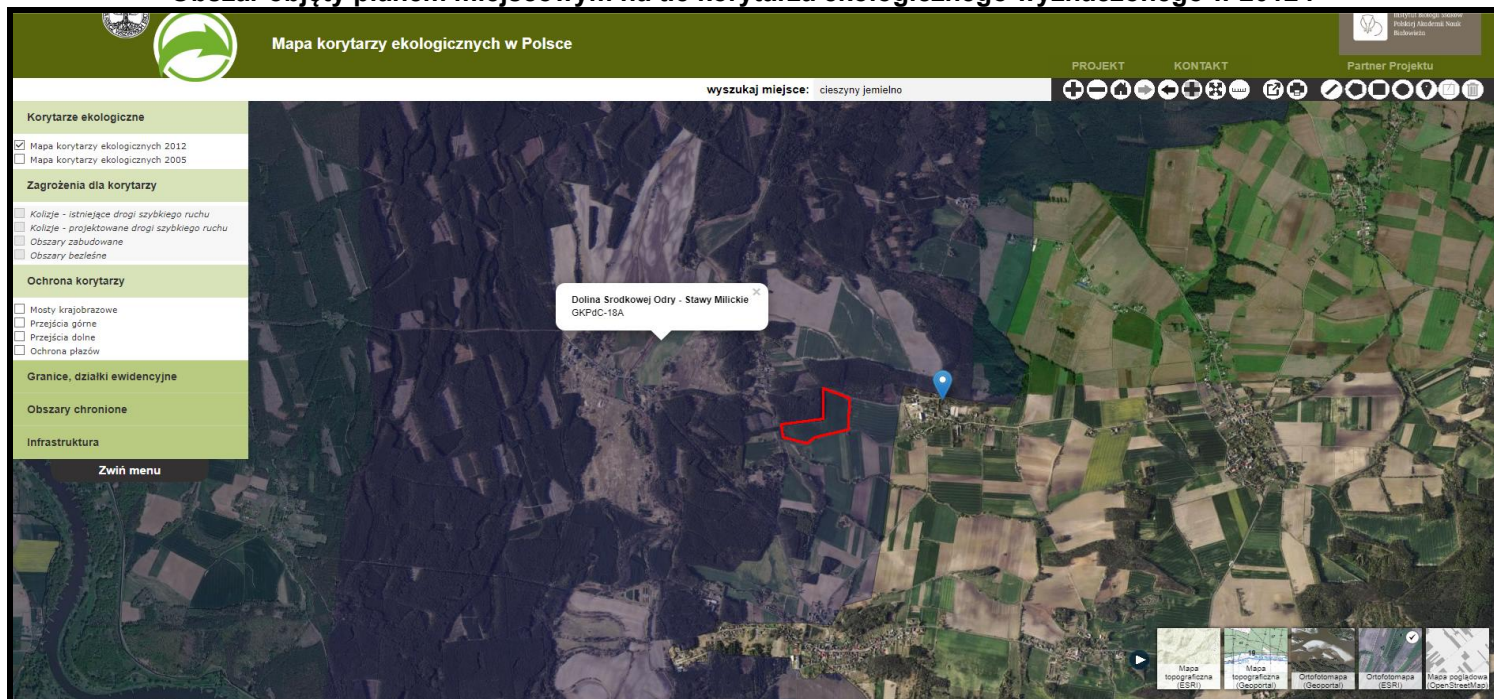
Obszar objęty planem miejscowym na tle korytarza ekologicznego wyznaczonego w 2005 r

The screenshot shows a web-based map application titled "Mapa korytarzy ekologicznych w Polsce". The main map area displays a satellite-style view of a rural landscape with a green corridor area highlighted in red. A tooltip for "Odra Środkowa - 1 KPdC-9A" is visible over the corridor. The left sidebar contains several categories of map layers, including "Korytarze ekologiczne", "Zagrożenia dla korytarzy", "Ochrona korytarzy", "Granice, działki ewidencyjne", "Obszary chronione", and "Infrastruktura". The top navigation bar includes a search bar with the text "wyszukaj miejsce: cieszyny jemielno" and various map controls. The top right corner features logos for "Pracownia na rzecz Wszystkich Istot" and "Instytut Biologii Działaw Polikary Akademii Nauk Budowlana".

Źródło: <http://mapa.korytarze.pl/> +opracowanie własne

Korytarz Ekologiczny utworzony w 2012 r., który przebiega przez teren objęty planem miejscowym to Dolina Środkowej Odry – Stawy MilickieGKPDc-18A.

Obszar objęty planem miejscowym na tle korytarza ekologicznego wyznaczonego w 2012 r



Źródło: http://mapa.korytarze.pl/+opracowanie_wlasne

8. Zabytki oraz inne kulturowe obszary chronione.

Na obszarze planu występują obiekty wpisane do ewidencji zabytków oraz inne kulturowe obszary chronione:

- 1) strefa obserwacji archeologicznej OW, tożsama z granicą obszaru objętego planem miejscowym;
- 2) zewidencjonowane stanowiska archeologiczne nr 13/10/71-24 AZP (osada kultury pucharów lejowatych, osada kultury przeworskiej, osada – wczesne średniowiecze, ślad osadniczy – nowożytność), 14/11/71-24 AZP (śląd osadniczy kultury łużyckiej, ślad osadniczy – wczesne średniowiecze, ślad osadniczy – nowożytność).

III. Charakterystyka ustaleń miejscowego planu zagospodarowania przestrzennego.

W rozdziale zawarto opis, analizę i ocenę: celów ochrony środowiska istotnych z punktu widzenia projektowanego miejscowego planu zagospodarowania przestrzennego, istniejący stan środowiska oraz potencjalne zmiany tego stanu w przypadku braku realizacji planu miejscowego.

Ponadto przedstawiono analizę ustaleń planu oraz zagrożenia możliwe do zaistnienia na etapie funkcjonowania ustaleń miejscowego planu.

1. Położenie w gminie oraz ograniczenia w zagospodarowaniu przestrzennym.

Teren objęty planem miejscowym położony jest w środkowo-południowej części gminy Jemielno.

Na terenie objętym planem miejscowym występują następujące ograniczenia w zagospodarowaniu przestrzennym:

- 1) wyznaczono się strefę obserwacji archeologicznej OW, tożsamą z granicą obszaru objętego planem miejscowym;
- 2) ustalono ochronę zewidencjonowanych stanowisk archeologicznych nr 13/10/71-24 AZP (osada kultury pucharów lejewatych, osada kultury przeworskiej, osada – wczesne średniowiecze, ślad osadniczy – nowożytność), 14/11/71-24 AZP (śląd osadniczy kultury łużyckiej, ślad osadniczy – wczesne średniowiecze, ślad osadniczy – nowożytność), w granicach stref, zgodnie z rysunkiem planu;
- 3) dla terenu rolnictwa z zakazem zabudowy, oznaczonego na rysunku planu symbolem 1RN ustalono zakaz zabudowy, również budowli rolniczych.

2. Istniejący stan środowiska oraz potencjalne zmiany tego stanu w przypadku braku realizacji projektowanego dokumentu.

W rozdziale przeanalizowano istniejący sposób użytkowania terenu, wskazując na istniejące zagrożenia środowiska, a także prognozując, jakie zmiany mogą nastąpić i jak można uniknąć zmian negatywnych.

Przedmiotowy teren nie jest objęty planem zagospodarowania przestrzennego i obejmuje układ przestrzenny części obrębu geodezyjnego Cieszyny. Teren objęty planem miejscowym to w całości tereny użytkowane rolniczo.

W przypadku braku realizacji projektowanego dokumentu istnieje ryzyko częściowego zagospodarowania terenów poprzez uzyskanie decyzji administracyjnych, które nie muszą być spójne z ustaleniami Studium uwarunkowań i kierunków zagospodarowania przestrzennego, w szczególności może nastąpić niekontrolowany rozwój inwestycji mogących znacząco oddziaływać na środowisko.

Powyższe niesie za sobą ryzyko powstania zabudowy o innym charakterze, niespójnej z planowanym zagospodarowaniem. Wiąże się to również z ryzykiem powstania chaosu zabudowy oraz z nieuporządkowaną realizacją inwestycji z zakresu infrastruktury technicznej. Brak jednolitego dokumentu może prowadzić do realizacji pojedynczych inwestycji w niejednorodny sposób, każdorazowo według innych ustaleń wyjściowych. Może nastąpić realizacja zabudowy mieszkaniowej

naprzemiennie z zabudową usługową, produkcyjną, intensywną produkcją rolniczą, co może wpłynąć negatywnie na komfort życia mieszkańców i prowadzić do konfliktów społecznych i przestrzennych, związanych z oddziaływaniem na siebie powyższych form zagospodarowania terenu.

Skutki dotychczasowego sposobu użytkowania terenu dla środowiska naturalnego są w większości pozytywne – brak źródeł zanieczyszczeń powietrza, wody i gleby z terenów dotychczas niezainwestowanych. Ewentualne negatywne oddziaływania, które mogą się wydarzyć związane by były ze złą kulturą rolną.

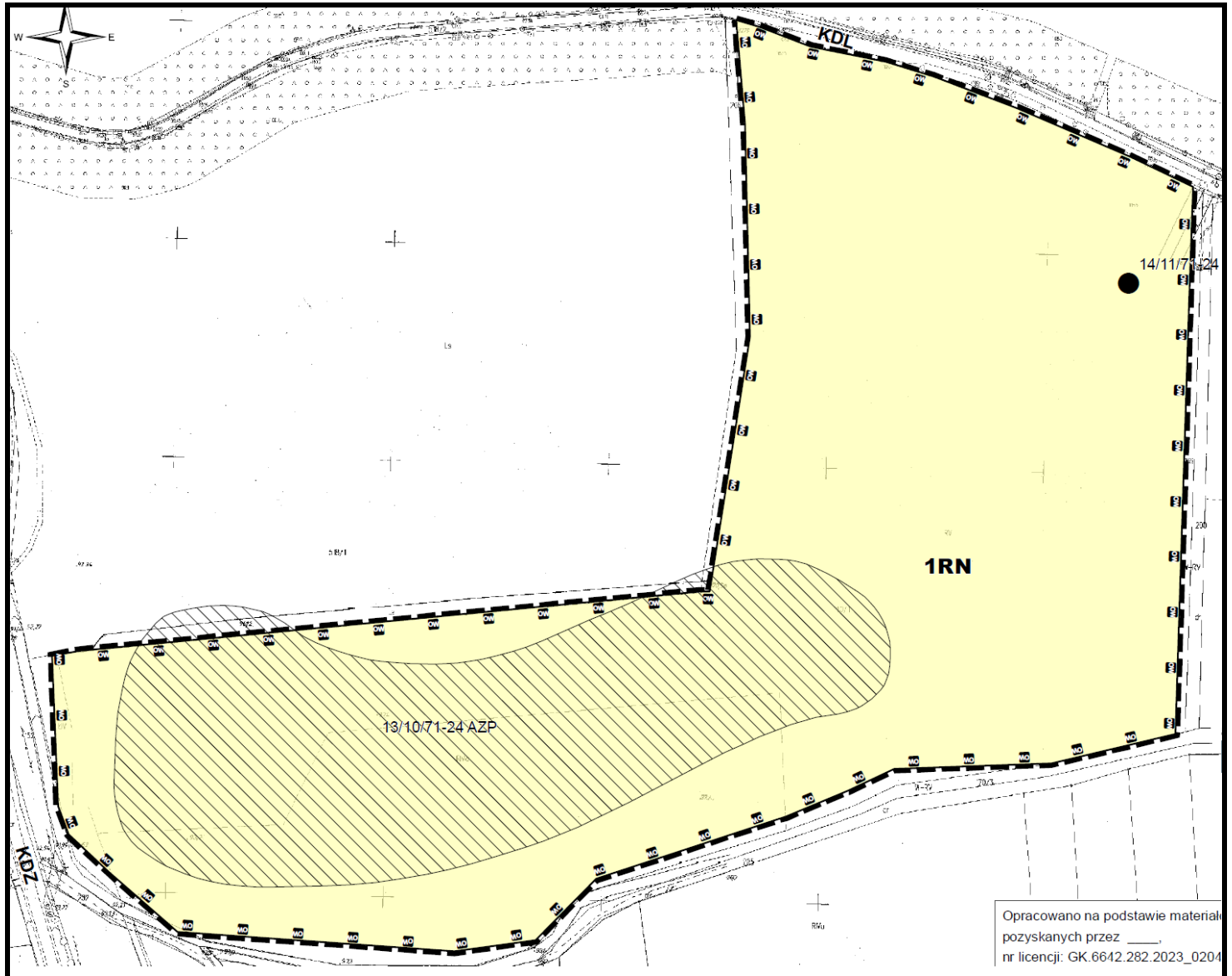
Uchwalenie planu miejscowego pozwoli na uporządkowanie ustaleń zarówno w zakresie gospodarki przestrzennej jak i ochrony środowiska oraz ograniczenie lokalizacji niezamierzonej zabudowy.

3. Istniejące problemy ochrony środowiska z punktu widzenia realizacji projektowanego dokumentu, w szczególności dotyczące obszarów podlegających ochronie na podstawie ustawy z dnia 16 kwietnia 2004 r. o ochronie przyrody.

Nie istnieją problemy ochrony środowiska z punktu widzenia realizacji projektowanego dokumentów szczególności dotyczące obszarów podlegających ochronie na podstawie ustawy z dnia 16 kwietnia 2004 r. o ochronie przyrody ze względu na pozostawienie dotychczasowego rolniczego użytkowania tego terenu oraz wprowadzenia zakazu zabudowy.

4. Projektowana zmiana użytkowania terenu.

Przedmiotowy plan zagospodarowania przestrzennego porządkuje istniejące układy przestrzenne oraz wyznacza użytkowanie terenów zgodnie ze studium uwarunkowań i kierunków zagospodarowania przestrzennego gminy.



LEGENDA

USTALENIA PLANU

- Granica obszaru objętego miejscowym planem zagospodarowania przestrzennego
- _____ Linia rozgraniczająca tereny o różnym przeznaczeniu lub różnych zasadach zagospodarowania

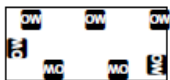
PRZEZNACZENIE TERENU

- RN** Teren rolnictwa z zakazem zabudowy

ŚRODOWISKO PRZYRODNICZE

Cały obszar planu znajduje się w granicach Obszaru Chronionego Krajobrazu "Dolina Baryczy" (nr: PL.ZIPOP.1393.OCHK.363)

ŚRODOWISKO KULTUROWE



Granica strefy "OW" obserwacji archeologicznej



Stanowisko archeologiczne ujęte w ewidencji zabytków

OZNACZENIA INFORMACYJNE

- KDZ** Droga zbiorcza znajdująca się poza obszarem planu
- KDL** Droga lokalna znajdująca się poza obszarem planu

W niniejszym planie wyznaczono następujące przeznaczenie terenów:

- teren rolnictwa z zakazem zabudowy.

5. Analiza ustaleń projektu miejscowego planu zagospodarowania przestrzennego.

Celem sporządzania projektu miejscowego planu zagospodarowania przestrzennego

w obrębie Cieszyny w gminie Jemielno jest określenie zasad i warunków zagospodarowania terenów (ustalenie funkcji i parametrów zabudowy) oraz zasad ochrony środowiska przyrodniczego i krajobrazu. Grunty na omawianym obszarze są niezainwestowane, w całości stanowią tereny rolnicze, jednakże wymagają uporządkowania i określenia funkcji za pomocą prawa miejscowego, jakim jest miejscowy plan zagospodarowania przestrzennego.

Planowane przeznaczenie terenu spełnia warunek zgodności ze Studium uwarunkowań i kierunków zagospodarowania przestrzennego gminy Jemielno.

Zgodnie z wymogami ustawy o planowaniu i zagospodarowaniu przestrzennym oraz z zasadą zrównoważonego rozwoju w ustaleniach projektu planu ustalono:

- przeznaczenie terenów,
- obsługę komunikacyjną,
- zasady wyposażenia terenu w infrastrukturę techniczną.

Analiza ustaleń tekstowych projektu miejscowego planu zagospodarowania przestrzennego w części dotyczącej środowiska przyrodniczego:

- 1) plan ustala lokalizację sieci i urządzeń infrastruktury technicznej,
 - a) utrzymanie dotychczasowego użytkowania – tereny rolnicze;
 - b) dopuszczenie:
 - wprowadzania zadrzewień śródpolnych;
 - lokalizacji zbiorników i urządzeń wodnych;
 - realizację dojazdów i dojazdów.

6. Zagrożenia na etapie funkcjonowania ustaleń planu.

Projekt planu zakłada zagospodarowanie terenu zgodnie z ustaleniami Studium uwarunkowań i kierunków zagospodarowania przestrzennego gminy Jemielno tj. utrzymanie dotychczasowego rolniczego użytkowania terenu.

Niekorzystne oddziaływanie związane z utrzymaniem dotychczasowego użytkowania terenu, może się wiązać co najwyżej z emisją czynników odorogennych związanych z nawożeniem pól i zła kultura rolna.

Zagrożenia nadzwyczajne dotyczyć mogą niespodziewanych zjawisk przyrodniczych (tj. huragany, ulewne deszcze itp.) lub awarii wynikających z zawodności sprzętu lub zaniedbań ludzkich.

Powodem zagrożeń dla środowiska mogą być wadliwie działające instalacje mechaniczne, niewystarczające lub niewłaściwa gospodarka odpadami.

IV. Prognoza oddziaływania na środowisko ustaleń planu.

W rozdziale zawarto opis, analizę i ocenę:

- przewidywanych znaczących oddziaływań na poszczególne elementy środowiska i zdrowie

człowieka, cele i przedmiot ochrony obszaru Natura 2000 oraz integralność tego obszaru.

Ponadto przedstawiono:

- metody analizy skutków realizacji postanowień planu miejscowego,
- informację o możliwym transgranicznym oddziaływaniu na środowisko,
- informację o braku rozwiązań alternatywnych.

1. Powierzchnia ziemi.

W rejonie opracowania nie występują obszary naturalne. Teren został przekształcony przez działalność człowieka już kilkadziesiąt lat temu.

Nie przewiduje się zmiany warunków gruntowo-wodnych, powierzchni ziemi.

W planie ustalono gromadzenie i zagospodarowanie odpadów zgodnie z regulaminem utrzymania czystości i porządku na terenie gminy oraz z przepisami odrębnymi;

Na przedmiotowym obszarze odpady mogą się pojawić w wyniku prowadzonych prac rolniczych związanych z uprawą rolną.

Zarówno przepisy odrębne, jak i zapisy planu nakazują odpowiednią gospodarkę odpadami poprzez ich segregację i zagospodarowanie w miejscach do tego przeznaczonych (składowiska odpadów) zgodnie z regulaminem utrzymania czystości i porządku na terenie gminy oraz z przepisami odrębnymi.

Przy przestrzeganiu przepisów prawa nie ma ryzyka zanieczyszczenia powierzchni ziemi czy wód związanego z realizacją planu miejscowego.

W planie ustalono zachowanie istniejących szpalerów drzew oraz form zieleni niskiej, lokalizację nowych nasadzeń w formie szpalerów zadrzewień w ciągu ulic, dopuszczono wprowadzenie zadrzewień śródpolnych.

Grunty terenu objętego planem nie wymagają zmiany przeznaczenia gruntów rolnych na cele nierolnicze.

Na obszarze opracowania planu miejscowego nie występują żadne zewidencjonowane złoża naturalne.

Naruszenie powierzchni ziemi może się wiązać z produkcją rolniczą oraz modernizacją i przebudową istniejących systemów infrastruktury technicznej oraz budową sieci dystrybucyjnych i rozdzielczych wraz z obiektami i urządzeniami z nimi związanymi. Przekształcenia te będą jednak na tyle niewielkie, że w żaden sposób nie będą negatywnie oddziaływać na powierzchnię ziemi.

2. Ochrona środowiska wodnego.

Ochrona środowiska wodnego polega na zapewnieniu jak najlepszej jakości wód, oraz utrzymywanie ilości wody na poziomie zapewniającym ochronę równowagi biologicznej, co wiąże się z ochroną wód przed zanieczyszczeniem oraz zapewnieniem jak najlepszych warunków retencyjnych.

Uchwalenie planu zagospodarowania przestrzennego nie wiąże się z wytwarzaniem ścieków – pozostanie dotychczasowe użytkowanie terenu rolniczego.

W celu ochrony środowiska wodnego w planie określono następujące ustalenia:

1) gromadzenie i zagospodarowanie odpadów zgodnie z regulaminem utrzymania czystości i porządku na terenie gminy oraz z przepisami odrębnymi.

Ww. ustalenia planu w odpowiedni sposób chronią środowisko wodne przed zanieczyszczeniem.

Zmiana sposobu zagospodarowania terenu nie wpłynie na zmianę rozdysponowania wód opadowych i roztopowych. Opady trafiające na grunt dzielą się na kilka części:

- część paruje od razu lub po pewnym czasie do atmosfery,
- część wchłaniają korzenie roślin, po czym przechodzi woda do liści, skąd paruje do powietrza (transpiracja),
- część spływa po powierzchni ziemi i dostaje się do wód – przy dużych spadkach spływ może być znaczny,
- ostatnia część infiltrowuje w grunt zasilając wody podziemne lub w strefach drenażu, również wody powierzchniowe.

Nawożenie terenów rolniczych podlega regulacji wg. przepisów odrębnych oraz może podlegać kontroli w przypadku nieprawidłowości.

Przestrzeganie przy prowadzeniu działalności rolniczej zasad dobrej praktyki rolniczej oraz zasad określonych w przepisach odrębnych, w szczególności ustawy z dnia 10 lipca 2007 r. o nawozach i nawożeniu (Dz.U. z 2023 r. poz. 569) i rozporządzenia Rady Ministrów z dnia 12 lutego 2020 r. w sprawie przyjęcia „Programu działań mających na celu zmniejszenie zanieczyszczania wód azotanami pochodzącymi ze źródeł rolniczych oraz zapobieganie dalszemu zanieczyszczeniu” pozwoli zachować racjonalną gospodarkę nawożenia oraz ograniczyć zanieczyszczania wód azotanami pochodzącymi ze źródeł rolniczych.

Plan miejscowy nie wprowadza nowych terenów rolniczych – zachowuje przeznaczenie rolnicze na istniejących terenach rolniczych, zatem uchwalenie niniejszego planu nie zwiększy oddziaływania rolniczej przestrzeni produkcyjnej.

Utrzymanie dotychczasowego użytkowania terenu rolniczego nie wpłynie negatywnie na sposób obiegu wody, pozwoli na zachowanie odpowiedniej powierzchni retencji.

Obszar objęty planem nie leży na terenie zagrożonym powodzią.

Mając na względzie zastosowane powyższe rozwiązania stwierdza się brak możliwości znaczącego oddziaływania na jednolite części wód i nie stwierdza się negatywnego oddziaływania przedmiotowego przedsięwzięcia dla realizacji celów środowiskowych, o których mowa w art. 56, art. 57, art. 59 i art. 61 ustawy z dnia 20 lipca 2017 r. – Prawo wodne (Dz.U. z 2022 r. poz. 2625 z późn. zm.), a określonych dla tych części wód w „Planie gospodarowania wodami na obszarze dorzecza Odry”, przyjętym rozporządzeniem Rady Ministrów z dnia 18 października 2016 r. (Dz.U. z 2016 poz. 1967).

Obszar objęty planem miejscowym nie jest położony w strefie ochronnej ujęcia wód podziemnych.

3. Wpływ na jakość powietrza, klimat.

Żadne ustalenia planu miejscowego nie mają negatywnego wpływu na jakość powietrza – na terenie planu nie przewiduje się stosowania urządzeń grzewczych. Emisja zanieczyszczeń powietrza wynikająca z produkcji rolniczej będzie znikoma (emisja zanieczyszczeń z pojazdów uprawiających rolę).

W planie miejscowym zawarto następujące ustalenia mające wpływ na jakość powietrza, klimat:

- 1) ustalono zachowanie istniejących szpalerów drzew oraz form zieleni niskiej,
- 2) ustalono ochronę istniejących drzew, zgodnie z przepisami odrębnymi,
- 3) dopuszczono lokalizację nowych nasadzeń w formie szpalerów zadrzewień w ciągu ulic,
- 4) dopuszczono wprowadzania zadrzewień śródpolnych,
- 5) dopuszczono lokalizacji zbiorników i urządzeń wodnych,
- 6) zakazano lokalizowania inwestycji mogących potencjalnie znacząco i zawsze znacząco oddziaływać na środowisko z wyjątkiem obiektów infrastruktury technicznej oraz inwestycji celu publicznego,
- 7) zakazano zabudowy, również budowli rolniczych.

Zieleń wpływa na stan jakości powietrza głównie poprzez pochłanianie zanieczyszczeń gazowych i pyłowych. Pochłania dwutlenek węgla i produkuje tlen.

Nie przewiduje się wpływu ustaleń planu na klimat (w tym mikroklimat) ze względu na istniejące i planowane przeznaczenie terenu, które nie przewiduje lokalizacji zabudowy – obszar objęty planem miejscowym to w całości teren rolnictwa z zakazem zabudowy, więc przekształcenie tego terenu będzie minimalne i nie przyczyni się do wpływu na klimat i mikroklimat.

Wprowadzone ustalenia dotyczące zachowania zieleni, wprowadzenie terenu rolnictwa z zakazem zabudowy wystarczająco kształtują warunki termiczne, anemometryczne i wilgotnościowe terenu planu.

4. Krajobraz.

Ustawa o ochronie przyrody definiuje walory krajobrazowe jako wartości ekologiczne, estetyczne lub kulturowe obszaru oraz związane z nim rzeźbę terenu, twory i składniki przyrody, ukształtowane przez siły przyrody lub działalność człowieka. Ustawa o ochronie zabytków i opiece nad zabytkami definiuje natomiast pojęcie krajobrazu kulturowego, czyli przestrzeni historycznie ukształtowanej w wyniku działalności człowieka, zawierającej wytwory cywilizacji oraz elementy przyrodnicze. Obie te definicje wskazują na istniejącą zależność pomiędzy naturalnymi walorami środowiska oraz działalnością człowieka i jego wkładem w kreowanie krajobrazu. Zapisy planu miejscowego mają pozwolić na ochronę wszystkich składników krajobrazu, a w szczególności istniejącej zieleni, walorów architektonicznych zabudowy i wprowadzenie nowych elementów przyrodniczych i budowlanych w harmonii z otoczeniem.

W celu ochrony krajobrazu wprowadzono ustalenia dotyczące zasad kształtowania zabudowy oraz wskaźników zagospodarowania terenu, zapewniających spełnienie walorów architektonicznych

i krajobrazowych.

Plan miejscowy zawiera następujące ustalenia i zakazy dotyczące zasad ochrony krajobrazu:

- 1) ustalono:
 - a) ochronę istniejących drzew, zgodnie z przepisami odrębnymi,
 - b) gromadzenie i zagospodarowanie odpadów zgodnie z regulaminem utrzymania czystości i porządku na terenie gminy oraz z przepisami odrębnymi;
- 2) zakazano lokalizowania inwestycji mogących potencjalnie znacząco i zawsze znacząco oddziaływać na środowisko z wyjątkiem obiektów infrastruktury technicznej oraz inwestycji celu publicznego.

Nie przewiduje się przekształceń istniejącej rzeźby terenu – w planie wprowadzono zakaz zabudowy.

Ustalenia planu miejscowego nie mają wpływu na ważne lub charakterystyczne cechy krajobrazu – projektowane przeznaczenie terenu nie będzie się wyróżniać na tle sąsiedniego terenu, nie będzie go także w żaden sposób ograniczać.

Ustalenia planu nie przewidują poszerzenia terenów pod zabudowę.

Skutkiem realizacji ustaleń niniejszego planu nie będą zmiany w krajobrazie – pozostaje teren rolny.

Powyższe ustalenia planu miejscowego w sposób wystarczający chronią krajobraz, zachowują i utrzymują charakterystyczne cechy krajobrazu wiejskiego, komponują się z istniejącym zagospodarowaniem terenu miejscowości Cieszyny w myśl Europejskiej Konwencji Krajobrazowej sporządzonej we Florencji dnia 20.10.2000 r. (Dz. U. z 2006 r. nr 14 poz. 98).

5. Dziedzictwo kulturowe i zabytki oraz dobra kultury współczesnej.

- 1) W zakresie zasad ochrony dziedzictwa kulturowego i zabytków oraz dóbr kultury współczesnej ustalono:
 - a) wyznaczono strefę obserwacji archeologicznej OW, tożsamą z granicą obszaru objętego planem miejscowym;
 - b) ochronę zewidencjonowanych stanowisk archeologicznych nr 13/10/71-24 AZP (osada kultury pucharów lejowatych, osada kultury przeworskiej, osada – wczesne średniowiecze, ślad osadniczy – nowożytność), 14/11/71-24 AZP (śląd osadniczy kultury łużyckiej, ślad osadniczy – wczesne średniowiecze, ślad osadniczy – nowożytność), w granicach stref, zgodnie z rysunkiem planu.

Ustalenia planu w sposób wystarczający chronią dziedzictwo kulturowe i zabytki oraz dobra kultury współczesnej.

6. Wpływ na różnorodność biologiczną, florę i faunę, przyrodnicze obszary chronione.

Obszar objęty planem miejscowym leży na terenie chronionym, wynikającym z ustawy z dnia 16 kwietnia 2004r. o ochronie przyrody (Dz.U. z 2022 r. poz. 916 z późn. zm.).

Terenem tym jest Obszar Chronionego Krajobrazu Dolina Baryczy o nr rejestracyjnym: CRFOP: PL.ZIPOP.1393.OCHK.363.

Powyższy teren chroniony oraz najbliższe tereny chronione Natura 2000 wyznaczone na podstawie ustawy o ochronie przyrody zostały szczegółowo opisane w pkt II.7 niniejszej prognozy.

W projekcie planu zawarto ustalenia i zakazy mające wpływ na różnorodność biologiczną, florę i faunę, przyrodnicze obszary chronione:

- 1) ustalono:
 - a) ochronę istniejących drzew, zgodnie z przepisami odrębnymi,
 - b) gromadzenie i zagospodarowanie odpadów zgodnie z regulaminem utrzymania czystości i porządku na terenie gminy oraz z przepisami odrębnymi;
- 2) zakazano lokalizowania inwestycji mogących potencjalnie znacząco i zawsze znacząco oddziaływać na środowisko z wyjątkiem obiektów infrastruktury technicznej oraz inwestycji celu publicznego.
- 8) Ponadto w planie wyznaczono ustalono zachowanie istniejących szpalerów drzew oraz form zieleni niskiej, ustalono ochronę istniejących drzew, zgodnie z przepisami odrębnymi; dopuszczono lokalizację nowych nasadzeń w formie szpalerów zadrzewień w ciągu ulic; dopuszczono wprowadzania zadrzewień śródpolnych; dopuszczono lokalizacji zbiorników i urządzeń wodnych;
- 3) cały teren objęty planem miejscowym to teren rolnictwa z zakazem zabudowy.

Powyższe ustalenia i zakazy będą pozytywnie wpływać na różnorodność biologiczną, florę i faunę poprzez zwiększenie miejsc żerowania, bytowania, rozrodu.

Biorąc pod uwagę powyższe ustalenia i zakazy, nie prognozuje się znaczącego negatywnego oddziaływania na środowisko biotyczne. Nie prognozuje się również negatywnego wpływu na najbliższe obszary chronione w tym obszary Natura 2000 ze względu na znaczną odległość od tych obszarów oraz wprowadzone ustalenia i zakazy.

7. Ochrona przed hałasem.

Na terenie planu miejscowego nie wyznaczono terenów wymagających ochrony akustycznej – cały teren to teren rolnictwa z zakazem zabudowy, którego użytkowanie nie wiąże się z emisją hałasu.

Poza terenem planu tereny nie wymagają ochrony akustycznej.

Zagospodarowanie terenu wokół obszaru opracowania przedstawia się następująco:

- od północnego zachodu – las,
- pozostałe kierunki – tereny rolnicze, drogi, rowy melioracyjne.

Ustalony w planie teren rolnictwa z zakazem zabudowy może generować niewielką emisję hałasu związaną z pracami agrotechnicznymi, jednakże nie będzie to zjawisko ciągłe oraz o takim natężeniu, które mogłoby wpłynąć negatywnie na najbliższe tereny chronione akustycznie.

Ciągi komunikacyjny graniczące z planem to śródpolne drogi gruntowe o znikomym ruchu pojazdów, nie powodujące nadmiernego obciążenia pojazdami i co za tym idzie mogące przyczynić się do znacznej emisji hałasu.

Żadne ustalenia planu miejscowego nie wpłyną negatywnie na warunki akustyczne terenu poza opracowaniem ze względu na brak konieczności ochrony akustycznej tego terenu (głównie grunty rolne).

Na terenie opracowania nie ustalono terenów, których zagospodarowanie wiązałoby się z przekroczeniem norm hałasu.

8. Promieniowanie elektromagnetyczne.

W granicach planu i w najbliższym otoczeniu nie występują znaczące źródła promieniowania elektromagnetycznego. Źródłami pola elektromagnetycznego powodującego przekroczenie wartości dopuszczalnych mogą być linie elektroenergetyczne, jeśli ich napięcie znamionowe jest równe bądź wyższe niż 110 kV.

Na terenie objętym planem miejscowym zakazano budowy nowych napowietrznych linii elektroenergetycznych.

9. Wpływ na zasoby naturalne.

Zasoby naturalne to wszelkie występujące na ziemi naturalne dobra możliwe do wykorzystania przez człowieka.

Żadne z występujących dóbr nie będzie wykorzystywane w sposób powodujący zakłócenie równowagi w środowisku, a więc realizacja ustaleń planu nie będzie miała znaczącego oddziaływania na zasoby naturalne.

10. Wpływ na zabytki i dobra materialne.

Ustalenia planu miejscowego nie mają wpływu na zabytki ponieważ takowe nie występują na omawianym terenie.

Dobrami materialnymi z definicji jest wszystko, co dana jednostka ludzka może gromadzić wokół siebie tworząc własne środowisko materialne. W omawianym przypadku dobrami materialnymi są grunty rolne, które pozostają w dotychczasowym zagospodarowaniu oraz zieleń, która także pozostaje w dotychczasowym zagospodarowaniu, ponadto plan wprowadza powstawanie nowej zieleni.

Biorąc powyższe pod uwagę stwierdza się, że ustalenia projektu miejscowego planu zagospodarowania przestrzennego w dostateczny sposób zapewniają ochronę dóbr materialnych.

11. Wpływ na warunki życia i zdrowie ludzi.

Wpływ realizacji postanowień planu na zdrowie i życie ludzi jest wypadkową stanu poszczególnych komponentów środowiska, które zostały omówione w poprzednich rozdziałach.

Dla zapewnienia właściwych warunków życia oraz komfortu psychicznego mieszkańców niezbędne jest utrzymanie standardów środowiska na określonym poziomie.

W planie zawarto następujące ustalenia mające wpływ na warunki życia i zdrowie ludzi:

- określono powstawanie zieleni (zachowanie istniejących szpalerów drzew oraz form zieleni niskiej, lokalizację nowych nasadzeń w formie szpalerów zadrzewień w ciągu ulic, dopuszczono wprowadzenie zadrzewień śródpolnych, cały teren planu ma przeznaczenie jako teren rolnictwa z zakazem zabudowy). Zieleni zatrzymuje wilgoć, wpływa korzystnie na mikroklimat i zdrowie ludzi. Zieleni wpływa na stan jakości powietrza głównie poprzez pochłanianie zanieczyszczeń gazowych i pyłowych. Pochłania dwutlenek węgla i produkuje tlen, który, jest wytwarzany w zielonych częściach roślin w procesie fotosyntezy z udziałem energii słonecznej i wody. Zieleni również tłumi hałas, a także wpływa pozytywnie na psychikę;
- na terenie planu miejscowego nie wyznaczono terenów wymagających ochrony akustycznej – cały teren to teren rolnictwa z zakazem zabudowy, którego użytkowanie nie wiąże się z emisją hałasu;
- zakazano lokalizowania inwestycji mogących zawsze znacząco oddziaływać na środowisko z wyjątkiem obiektów infrastruktury technicznej oraz inwestycji celu publicznego.

Biorąc pod uwagę powyższe ustalenia planu nie przewiduje się negatywnego oddziaływania na warunki życia i zdrowie ludzi.

12. Przewidywane skutki oddziaływania planu na całokształt środowiska przyrodniczego.

W tabeli poniżej przedstawiono oddziaływanie projektowanego użytkowania terenów na poszczególne komponenty środowiska według kryteriów wymienionych w ustawie o udostępnianiu informacji o środowisku i jego ochronie, udziale społeczeństwa w ochronie środowiska oraz o ocenach oddziaływania na środowisko (Dz.U. z 2023 r. poz. 1094 z późn. zm.).

Oddziaływanie podzielono na pozytywne (symbol „+”) i negatywne (symbol „-”).

Oddziaływanie planu miejscowego									
analizowany komponent środowiska	rodzaj oddziaływania								
	bezpośrednie	pośrednie	wtórne	skumulowane	krótkoterminowe	średnioterminowe	długoterminowe	stałe	chwilowe
różnorodność biologiczna	+	+	+	+	+	+	+	+	+
ludzie	+	+	+	+	+	+	+	+	+
zwierzęta	+	+	+	+	+	+	+	+	+
rośliny	+	+	+	+	+	+	+	+	+
woda	+	+	+	+	+	+	+	+	+
powietrze	+	+	+	+	+	+	+	+	+
powierzchnia ziemi	+	+	+	+	+	+	+	+	-
krajobraz	+	+	+	+	+	+	+	+	+
klimat	+	+	+	+	+	+	+	+	+
zasoby naturalne	+	+	+	+	+	+	+	+	+
zabytki	+	+	+	+	+	+	+	+	+
dobra materialne	+	+	+	+	+	+	+	+	+

Z powyższej analizy wynika, iż nie przewiduje się negatywnego oddziaływanie planu miejscowego na analizowany komponent środowiska. Jedyne negatywny aspekt oddziaływania, jaki może wystąpić to chwilowe oddziaływanie na ziemi mogące się wiązać np. z budową infrastruktury (wykopy).

Cały teren objęty planem miejscowym to teren rolnictwa z zakazem zabudowy, który zachowuje dotychczasowe użytkowanie terenu bez zmian, w związku z czym żadne ustalenia planu miejscowego nie mogą wpłynąć negatywnie na ww. analizowany komponent środowiska.

13. Transgraniczne oddziaływanie na środowisko.

Z uwagi na położenie geograficzne omawianego terenu (w znacznej odległości od granic państwa) nie przewiduje się transgranicznego oddziaływania na środowisko.

14. Rozwiązania mające na celu zapobieganie, ograniczanie lub kompensację przyrodniczą negatywnych oddziaływań na środowisko, mogących być rezultatem realizacji

projektowanego dokumentu, w szczególności na cele i przedmiot ochrony obszaru Natura 2000 oraz integralność tego obszaru.

Cały teren objęty planem miejscowym to teren rolnictwa z zakazem zabudowy, który zachowuje dotychczasowe użytkowanie terenu bez zmian, w związku z czym nie przewiduje się rozwiązań zapobiegawczych, ograniczających lub kompensujących negatywnych oddziaływań na środowisko na cele i przedmiot ochrony obszaru Natura 2000 oraz integralność tego obszaru ze względu na znaczną odległość od tych obszarów (około 3,8km) i braku oddziaływania na te obszary wynikający z ustalonego terenu rolnictwa z zakazem zabudowy.

15. Alternatywne rozwiązania.

Nie przewiduje się dodatkowej analizy alternatywnych rozwiązań ponieważ:

- ustalenia planu porządkują istniejące układy przestrzenne zgodnie ze Studium uwarunkowań i kierunków zagospodarowania przestrzennego gminy Jemielno,
- ustalenia planu zapewniają ochronę poszczególnych komponentów środowiska przyrodniczego, nie ingerują w obszary przyrodniczo cenne, a także nie powodują zakłócenia funkcjonowania powiązań przyrodniczych.

Planowane zmiany nie są sprzeczne z zasadą rozwoju zrównoważonego definiowanego jako rozwój społeczno-gospodarczy, w którym następuje proces integrowania działań politycznych, gospodarczych i społecznych, z zachowaniem równowagi przyrodniczej oraz trwałości podstawowych procesów przyrodniczych, w celu zagwarantowania możliwości zaspokajania podstawowych potrzeb poszczególnych społeczności lub obywateli zarówno współczesnego pokolenia, jak i przyszłych pokoleń.

16. Przewidywane metody analizy skutków realizacji postanowień projektowanego dokumentu oraz częstotliwość jej przeprowadzania.

W myśl art. 51 pkt. 2c ustawy z dnia 3 października 2008 roku o udostępnianiu informacji o środowisku i jego ochronie, udziale społeczeństwa w ochronie środowiska oraz o ocenach oddziaływania na środowisko (Dz.U. z 2023 r. poz. 1094 z późn. zm.) w prognozie zawiera się propozycje dotyczące przewidywanych metod analizy skutków realizacji postanowień projektowanego dokumentu oraz częstotliwości jej przeprowadzania.

Skutki realizacji planowanego zagospodarowania terenu na środowisko są monitorowane i określane w ramach Państwowego Monitoringu Środowiska realizowanego na terenie województwa przez WIOŚ. Badania monitoringowe przeprowadza się w sposób cykliczny, stosując ujednoczone metody zbierania, gromadzenia i przetwarzania danych. GIOŚ prowadzi monitoring jakości powietrza, wód powierzchniowych, wód podziemnych, hałasu, pól elektromagnetycznych, gospodarki odpadami, gleb.

Zgodnie z art 55. ust. 5 ustawy z dnia 3 października 2008 r. o udostępnianiu informacji o środowisku i jego ochronie, udziale społeczeństwa w ochronie środowiska oraz o ocenach oddziaływania na środowisko (Dz.U. z 2023 r. poz. 1094 z późn. zm.), organ opracowujący projekt

dokumentu jest obowiązany prowadzić monitoring skutków realizacji postanowień przyjętego dokumentu w zakresie oddziaływania na środowisko.

Jak wynika z art. 32 ustawy z dnia 27 marca 2003 r. o planowaniu i zagospodarowaniu przestrzennym (Dz.U. z 2023 r. poz. 977), przynajmniej raz w ciągu kadencji Rada Gminy Jemielno, na podstawie analiz przygotowanych przez Wójta Gminy Jemielno powinna dokonać oceny aktualności obowiązujących planów miejscowych zarówno w aspekcie faktycznych zmian w zagospodarowaniu przestrzennym w zakresie realizacji planów miejscowych i decyzji o warunkach zabudowy i zagospodarowania terenu, ale także realizacji infrastruktury technicznej obsługującej wyznaczoną zabudowę oraz realizacji polityk, strategii, planów w zakresie ochrony środowiska, gospodarowania odpadami w kontekście wyznaczonych w planach terenów oraz funkcji i rozwiązań. Mimo, że przedmiotowa analiza nie może być zakwalifikowana jako monitoring środowiska, niemniej jednak pozwala dostrzec, a zatem zinwentaryzować zmiany jakie zachodzą w środowisku, w związku z jego przekształceniami wynikającymi z realizacji planów miejscowych oraz decyzji lokalizacyjnych.

V. Streszczenie w języku niespecjalistycznym.

Przy sporządzaniu niniejszego opracowania oparto się na szeregu dokumentów wykonanych na potrzeby gminy oraz na podstawie przepisów prawa. Dla rozpoznania środowiska przyrodniczego przeanalizowane zostały kolejno jego składniki: położenie geograficzne i rzeźba terenu, warunki geologiczno-gruntowe, stosunki wodne, warunki glebowe, szatę roślinną i świat zwierzęcy, klimat

lokalny oraz obszary chronione.

Podstawę do opracowania niniejszej prognozy stanowi uchwała nr XL/244/2022 Rady Gminy Jemielno z dnia 3 sierpnia 2022 r., w sprawie przystąpienia do sporządzenia miejscowego planu zagospodarowania przestrzennego w obrębie Cieszyny w gminie Jemielno.

W rozdziale I opisano cel i zakres prognozy oraz powiązania z innymi dokumentami, cele ochrony środowiska ustanowione na szczeblu międzynarodowym, wspólnotowym i krajowym, istotne z punktu widzenia projektowanego dokumentu oraz metody stosowane przy sporządzaniu prognozy.

W rozdziale II przeanalizowano stan oraz funkcjonowanie środowiska przyrodniczego: położenie geograficzne i rzeźbę terenu, warunki geologiczno-gruntowe, opisano charakterystykę stosunków wodnych: wody powierzchniowe, wody podziemne, zbiorniki wód podziemnych, powietrze atmosferyczne – określono stopień zanieczyszczenia powietrza na podstawie stężeń substancji zanieczyszczających w formie pomiarów emisji oraz badań monitoringowych immisji, opisano klimat, szatę roślinną i świat zwierzęcy, przyrodnicze obszary chronione, zabytki oraz inne kulturowe obszary chronione.

Rozdział III to charakterystyka ustaleń miejscowego planu zagospodarowania przestrzennego: położenie w gminie oraz ograniczenia w zagospodarowaniu przestrzennym, istniejący stan środowiska oraz potencjalne zmiany tego stanu w przypadku braku realizacji projektowanego dokumentu, istniejące problemy ochrony środowiska z punktu widzenia realizacji projektowanego dokumentu, w szczególności dotyczące obszarów podlegających ochronie na podstawie ustawy z dnia 16 kwietnia 2004 r. o ochronie przyrody, projektowana zmiana użytkowania terenu, analiza ustaleń projektu miejscowego planu zagospodarowania przestrzennego.

Zgodnie z wymogami ustawy o planowaniu i zagospodarowaniu przestrzennym oraz z zasadą zrównoważonego rozwoju w ustaleniach projektu planu ustalono:

- teren rolnictwa z zakazem zabudowy.

Rozdział IV zawiera prognozę oddziaływania na środowisko ustaleń planu na poszczególne komponenty środowiska, dobra materialne, zdrowie ludzi tj.:

- na powierzchnię ziemi – stwierdzono, że przy przestrzeganiu przepisów prawa nie ma ryzyka zanieczyszczenia powierzchni ziemi czy wód związanego z realizacją planu miejscowego;
- na ochronę środowiska wodnego: Plan miejscowy nie wprowadza nowych terenów rolniczych – zachowuje przeznaczenie rolnicze na istniejących terenach rolniczych, zatem uchwalenie niniejszego planu nie zwiększy oddziaływania rolniczej przestrzeni produkcyjnej.

Utrzymanie dotychczasowego użytkowania terenu rolniczego nie wpłynie negatywnie na sposób obiegu wody, pozwoli na zachowanie odpowiedniej powierzchni retencji.

Mając na względzie zastosowane powyższe rozwiązania stwierdza się brak możliwości znaczącego oddziaływania na jednolite części wód i nie stwierdza się negatywnego oddziaływania przedmiotowego przedsięwzięcia dla realizacji celów środowiskowych, o których mowa w art. 56, art. 57, art. 59 i art. 61 ustawy z dnia 20 lipca 2017 r. – Prawo wodne, a określonych dla tych części wód w „Planie gospodarowania wodami na obszarze

dorzecza Odry”, przyjętym rozporządzeniem Rady Ministrów z dnia 18 października 2016 r. (Dz.U. z 2016 poz. 1967);

- wpływ na jakość powietrza, klimat: nie przewiduje się wpływu ustaleń planu na klimat (w tym mikroklimat) ze względu na istniejącego i planowane przeznaczenie terenu, które nie przewidują lokalizacji zabudowy – obszar objęty planem miejscowym to w całości teren rolnictwa z zakazem zabudowy, więc przekształcenie tego terenu będzie minimalne i nie przyczyni się do wpływu na klimat i mikroklimat;
- wpływ na krajobraz :nie przewiduje się przekształceń istniejącej rzeźby terenu – w planie wprowadzono zakaz zabudowy. Ustalenia planu miejscowego nie mają wpływu na ważne lub charakterystyczne cechy krajobrazu – projektowane przeznaczenie terenu nie będzie się wyróżniać na tle sąsiedniego terenu, nie będzie go także w żaden sposób ograniczać.

Ustalenia planu nie przewidują poszerzenia terenów pod zabudowę.

Skutkiem realizacji ustaleń niniejszego planu nie będą zmiany w krajobrazie – pozostaje teren rolny.

Powyższe ustalenia planu miejscowego w sposób wystarczający chronią krajobraz, zachowują i utrzymują charakterystyczne cechy krajobrazu wiejskiego, komponują się z istniejącym zagospodarowaniem terenu miejscowości Cieszyny w myśl Europejskiej Konwencji Krajobrazowej sporządzonej we Florencji dnia 20.10.2000 r. (Dz. U. z 2006 r. nr 14 poz. 98);

- wpływ na dziedzictwo kulturowe i zabytki oraz dobra kultury współczesnej: ustalenia planu w sposób wystarczający chronią dziedzictwo kulturowe i zabytki oraz dobra kultury współczesnej;
- wpływ na różnorodność biologiczną, florę i faunę, przyrodnicze obszary chronione: biorąc pod uwagę ustalenia i zakazy określone w planie miejscowym nie prognozuje się znaczącego negatywnego oddziaływania na środowisko biotyczne. Nie prognozuje się również negatywnego wpływu na najbliższe obszary chronione w tym obszary Natura 2000 ze względu na znaczną odległość od tych obszarów oraz powyższe ustalenia i zakazy;
- na ochronę przed hałasem: żadne ustalenia planu miejscowego nie wpłyną negatywnie na warunki akustyczne terenu poza opracowaniem ze względu na brak konieczności ochrony akustycznej tego terenu (głównie grunty rolne).

Na terenie opracowania nie ustalono terenów, których zagospodarowanie wiązałoby się z przekroczeniem norm hałasu;

- promieniowanie elektromagnetyczne: w granicach planu i w najbliższym otoczeniu nie występują znaczące źródła promieniowania elektromagnetycznego;
- wpływ na zasoby naturalne: żadne z występujących dóbr nie będzie wykorzystywane w sposób powodujący zakłócenie równowagi w środowisku, a więc realizacja ustaleń planu nie będzie miała znaczącego oddziaływania na zasoby naturalne;
- wpływ na zabytki i dobra materialne: ustalenia projektu miejscowego planu zagospodarowania przestrzennego w dostateczny sposób zapewniają ochronę dóbr materialnych;

- wpływ na warunki życia i zdrowie ludzi: ustalenia planu nie przewidują negatywnego oddziaływania na warunki życia i zdrowie ludzi;
- przewidywane skutki oddziaływania planu na całokształt środowiska przyrodniczego: cały teren objęty planem miejscowym to teren rolnictwa z zakazem zabudowy, który zachowuje dotychczasowe użytkowanie terenu bez zmian, w związku z czym żadne ustalenia planu miejscowego nie mogą wpłynąć negatywnie na ww. analizowany komponent środowiska;
- transgraniczne oddziaływanie na środowisko: z uwagi na położenie geograficzne omawianego terenu (w znacznej odległości od granic państwa) nie przewiduje się transgranicznego oddziaływania na środowisko.

Ponadto rozdział zawiera rozwiązania mające na celu zapobieganie, ograniczanie lub kompensację przyrodniczą negatywnych oddziaływań na środowisko, mogących być rezultatem realizacji projektowanego dokumentu, w szczególności na cele i przedmiot ochrony obszaru Natura 2000 oraz integralność tego obszaru, alternatywne rozwiązania, przewidywane metody analizy skutków realizacji postanowień projektowanego dokumentu oraz częstotliwość jej przeprowadzania.

Cały teren objęty planem miejscowym to teren rolnictwa z zakazem zabudowy, który zachowuje dotychczasowe użytkowanie terenu bez zmian, w związku z czym nie przewiduje się rozwiązań zapobiegawczych, ograniczających lub kompensujących negatywnych oddziaływań na środowisko na cele i przedmiot ochrony obszaru Natura 2000 oraz integralność tego obszaru ze względu na znaczną odległość od tych obszarów (około 3,8 km) i braku oddziaływania na te obszary wynikający z ustalonego terenu rolnictwa z zakazem zabudowy.

Przy założeniu wykonania ustaleń planu miejscowego oraz projektowaniu i wykonaniu inwestycji zgodnie z obowiązującymi przepisami nie powinno dojść do negatywnego wpływu na środowisko.

VI. Materiały źródłowe oraz podstawowe przepisy prawne.

Podczas sporządzania prognozy oddziaływania na środowisko ustaleń miejscowego planu zagospodarowania przestrzennego korzystano z informacji zawartych w następujących materiałach źródłowych:

- 1) tekst i rysunek projektu miejscowego planu zagospodarowania przestrzennego miejscowego planu zagospodarowania przestrzennego w obrębie Cieszyny w gminie Jemielno;
- 2) Studium uwarunkowań i kierunków zagospodarowania przestrzennego Gminy Jemielno, uchwalone Uchwałą Rady Gminy Jemielno Nr XXIX/178/2004 z dnia 30.12.2004 r.
- 3) Roczna ocena jakości powietrza w województwie dolnośląskim. Raport za 2022 r. <https://powietrze.gios.gov.pl/pjp/rwms/publications/card/1692>;
- 4) ustawa z dnia 3 października 2008 r. o udostępnianiu informacji o środowisku i jego ochronie, udziale społeczeństwa w ochronie środowiska oraz o ocenach oddziaływania na środowisko (Dz.U. z 2023 r. poz. 1094 z późn. zm.);
- 5) rozporządzenie Rady Ministrów z dnia 10 września 2019 r. w sprawie przedsięwzięć mogących znacząco oddziaływać na środowisko (Dz. U. z 2019 r. poz. 1839 z późn. zm.);
- 6) ustawa z dnia 27 kwietnia 2001 r. Prawo ochrony środowiska (Dz.U. z 2022 r. poz. 2556 z późn. zm.);
- 7) ustawa z dnia 20 lipca 2017 r. – Prawo wodne (Dz.U. z 2022 r. poz. 2625 z późn. zm.);
- 8) ustawa z dnia 27 marca 2003 r. o planowaniu i zagospodarowaniu przestrzennym (Dz.U. z 2023 r. poz. 977);
- 9) rozporządzenia Ministra Środowiska z dnia 14 czerwca 2007 r. w sprawie dopuszczalnych poziomów hałasu w środowisku (Dz. U. 2014 poz. 112);
- 10) rozporządzenie Ministra Środowiska z dnia 16 grudnia 2016 r. w sprawie ochrony gatunkowej zwierząt (Dz.U. z 2022 r. poz. 2380);
- 11) rozporządzenie Ministra Środowiska z dnia 9 października 2014 r. w sprawie ochrony gatunkowej roślin (Dz. U. z 2014 poz. 1409);
- 12) ustawa z dnia 14 grudnia 2012 r. o odpadach (Dz.U. z 2022 r. poz. 699 z późn. zm.);
- 13) ustawa z dnia 16 kwietnia 2004r. o ochronie przyrody (Dz.U. z 2022 r. poz. 916 z późn. zm.);
- 14) ustawa z dnia 9 czerwca 2011r. Prawo geologiczne i górnicze (Dz.U. z 2023 r. poz. 633);
- 15) ustawa z dnia 23 lipca 2003 r. o ochronie zabytków i opiece nad zabytkami (Dz.U. z 2022 r. poz. 840);
- 16) Plan gospodarowania wodami na obszarze dorzecza Odry;
- 17) <https://jemielno.e-mapa.net>
- 18) <http://geoserwis.gdos.gov.pl/mapy/>
- 19) <http://mapa.korytarze.pl/>
- 20) <http://karty.apgw.gov.pl:4200/api/v1/jcw/pdf?code=RW60001014749>
- 21) <http://karty.apgw.gov.pl:4200/api/v1/jcw/pdf?code=GW600079>
- 22) https://wody.isok.gov.pl/imap_kzgw/
- 23) https://wody.isok.gov.pl/imap_kzgw/?gpmmap=gpPGW
- 24) https://bip.mos.gov.pl/fileadmin/user_upload/bip/strategie_plany_programy/Strategiczny_plan_a_daptacji_2020.pdf Strategiczny plan adaptacji dla sektorów i obszarów wrażliwych na zmiany klimatu do roku 2020 z perspektywą do roku 2030;
- 25) Program Ochrony Środowiska dla Gminy Jemielno na lata 2017 – 2021 z perspektywą do roku 2025;
- 26) Strategia Rozwoju Gminy Jemielno na lata 2016-2023;
- 27) https://pl.wikipedia.org/wiki/Regionalizacja_fizycznogeograficzna_Polski
- 28) literatura specjalistyczna.

VII. Oświadczenie autora o spełnieniu wymagań, o których mowa w art. 74a ust. 2 ustawy z dnia 3 października 2008 r. o udostępnianiu informacji o środowisku i jego ochronie, udziale społeczeństwa w ochronie środowiska i ocenach oddziaływania na środowisko (Dz. U. z 2023 r. poz. 1094 z późn. zm.).

Niniejszym oświadczam, iż opracowując przedmiotowy dokument, spełniam wymagania określone w art. 74a ust. 2 ustawy z dnia 3 października 2008 r. o udostępnianiu informacji o środowisku i jego ochronie, udziale społeczeństwa w ochronie środowiska i ocenach oddziaływania na środowisko (Dz.U. z 2023 r. poz. 1094 z późn. zm.).

Jestem świadomy odpowiedzialności karnej za złożenie fałszywego oświadczenia.


Marcin Englert
projektant w zakresie planowania przestrzennego
zaświadczenie PIU:
Nr Z-364/KW/222/2014, Nr Z-364/REK/023/2014

